

Препятствие «Разрушенный мост» ПАСПОРТ

1. Основные сведения об изделии

1.1. Наименование — Препятствие «Разрушенный мост»

1.3. Разрушенный мост устанавливается на спортивных уличных площадках и полосах препятствий для школьников.

2 Основные технические данные

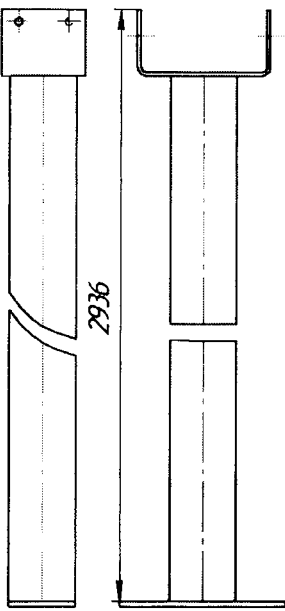
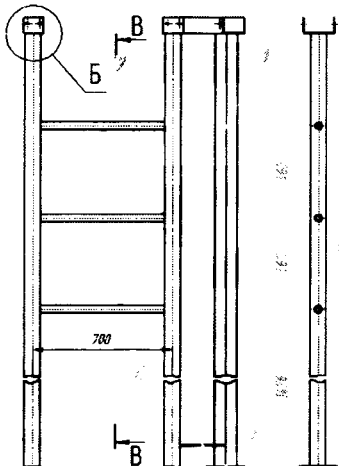
2.1. Размеры изделия: длина 9560 мм, ширина 2093 мм, высота над уровнем земли – 2000 мм.

2.2. Общая масса — 379 кг

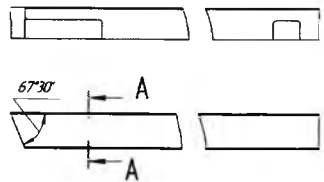
2.3. Разрушенный мост поставляется в разобранном виде.

2.4. Окраска – порошковая эмаль и текстурол.

3 Комплектность

№ п/п	Обозначение	Наименование	Кол-во	Размеры	Масса кг	Примечание
1		Стойка	2			
2		Лестница со стойкой	1			

3		Лестница со стойкой правая	1			
4		Лестница	1			
5		Опора (может быть приварена к препятствию «Забор с наклонной доской», служит для фиксации бруса поз.6)	1			
6		Брус L=2000(160x140)	1			
7		Брус L=2800(160x140)	1			
8		Брус L=2800(160x140) правый	1			
9		Брус L=1000(160x140)	1			

10		Брус L=1000 (160x140) правый	1			
11		Болт М8х35 (полн.резьба) DIN 933	2			
12		Гайка шестигранная М8 DIN 934	2			
13		Шайбы пружинные гровер М8 DIN127	2			
14		Шуруп болт 6х60(70) DIN 571 (глухарь)	22			

4. Свидетельство о приемке

Препятствие «Разрушенный мост» заводской номер УО004, соответствует ТУ 9669-001-83114178-2008, ГОСТ Р 52169-2012, ГОСТ Р 52301-2013 и признан годным к эксплуатации.

Дата выпуска _____ 201__ г

МП

(личная подпись)

(инициалы, фамилия)

5. Свидетельство о консервации

Препятствие «Разрушенный мост» _____ УО004

(наименование изделия) _____ (обозначение)

Заводской номер УО004 подвергнут консервации на ЗАО «ЗИОН1», мкрн. Белые Столбы 2, г.о. Домодедово, ул.Гвардейская, Автопарк согласно требованиям нормативных документов.

(наименование предприятия, проводившего консервацию)

Дата консервации _____ 201__ г.

Срок консервации – 15 дней

МП.

Консервацию провел _____

(личная подпись)

(инициалы, фамилия)

6. Свидетельство об упаковке

Препятствие «Разрушенный мост» _____ УО004

(наименование изделия) _____ (обозначение)

Заводской номер УО004 упакован ЗАО «ЗИОН1», мкрн. Белые Столбы 2, г.о. Домодедово, ул.Гвардейская, Автопарк согласно требованиям нормативных документов

(наименование предприятия, проводившего консервацию)

Дата упаковки _____ 201__ г.

МП.

Упаковку провел _____

(личная подпись)

(инициалы, фамилия)

7. Гарантийные обязательства

Предприятие – изготовитель гарантирует соответствие «Разрушенный мост», заводской номер УО004, требованиям ТУ 9669-001-83114178-2008, ГОСТ Р 52169-2012, ГОСТ Р 52301-2013 при соблюдении эксплуатантом (владельцем) правил монтажа, эксплуатации, транспортирования и хранения.

Гарантийные обязательства Изготовителя, предусмотренные Гарантией, предоставляются при покупке нового оборудования детской площадки у официального представителя ЗАО «ЗИОН 1» и при условии выполнения следующих условий:

- не происходило умышленных или неосторожных действий Владельца или третьих лиц в отношении изделия или действий являющихся следствием халатности, вандализма, неправильного использования, несчастного случая, или форс-мажорных обстоятельств;

- не проводилась модификация изделия, или неквалифицированный его ремонт, или изменение конструкции;

- изделия устанавливалось или обслуживалось, квалифицированной монтажной или ремонтной организацией и использовались оригинальные запасные части производителя;

- продукция эксплуатировалась, обслуживалась, и содержалась в соответствии с требованиями паспорта.

Гарантия не распространяется на естественный износ лакокрасочного покрытия. Гарантией не покрываются загрязнения, потёртости и деформации, появившиеся после передачи оборудования Владельцу.

Срок гарантии на изделие 12 месяцев со дня поставки изделия эксплуатанту (владельцу).

Производитель не несет ответственности за поломки и неисправности, обнаруженные в пределах гарантийного срока, если они произошли вследствие нарушения правил монтажа, транспортирования и хранения оборудования, нормального износа товара или его частей, неправильной его эксплуатацией владельцами или третьими лицами.

8. Рекламации

В случае обнаружения дефектов или поломок изделия в период гарантийного срока по вине изготовителя (поставщика) составляется Акт - рекламация. Акт - рекламация должен содержать:

- наименование изделия, заводской номер и дату выпуска;
- даты получения, монтажа и ввода в эксплуатацию;
- общее время работы, ч;
- сведения об имевшихся неисправностях.

К Акту – рекламации должны прилагаться фотографии неисправностей, в хорошем качестве, выполненные не менее чем с двух ракурсов, позволяющие достаточно полно оценить характер неисправности.

Детали, вышедшие из строя и послужившие причиной остановки изделия, должны быть сохранены до приезда представителя изготовителя.

9. Сведения о хранении

Дата		Условия хранения изделия	Должность, инициалы, фамилия и подпись ответственного лица
упаковки и хранения	снятия с хранения		

10. Сведения о консервации и расконсервации при эксплуатации

Дата консервации	Дата расконсервации	Наименование организации, проводившей консервацию	Должность, инициалы, фамилия и подпись ответственного лица

11. Учет неисправностей при эксплуатации

Дата отказа изделия, его составной части или элемента конструкции	Характер (внешнее проявление) неисправностей	Время работы отказавшей составной части или элемента конструкции, ч	Принятые меры по устранению неисправности (расход ЗИП, направление акта-рекламации)	Должность, инициалы, фамилия и подпись ответственного лица	Примечание

12. Учет технического обслуживания

Дата	Замечания по техническому состоянию	Наименование проведенных работ	Должность, инициалы, фамилия и подпись ответственного лица

13. Сведения о ремонте

Наименование составной части изделия или элемента конструкции	Основания для проведения ремонта	Дата		Время наработки до ремонта, ч	Наименование организации и проводивший ремонт	Должность, инициалы, фамилия и подпись ответственного лица
		Поставлено в ремонт	Выход из ремонта			

14. Инструкция по монтажу

14.1. Монтаж изделия может проводиться предприятием - изготовителем или другими юридическими и физическими лицами, располагающими необходимой для этого материально-технической базой и квалификацией.

14.2. Установка изделия проводится на ровной площадке, свободной от насаждений.

14.3. Перед началом монтажа необходимо:

- изучить документацию;
- проверить комплектность согласно разделу 3 настоящего паспорта;
- законсервированные поверхности должны быть расконсервированы;
- при проведении монтажных работ необходимо соблюдать требования безопасности.

14.4. Выкопать под стойки ямы глубиной 1100 мм. В основании фундамента уложить слой щебня фракцией 10-30 толщиной 100 мм.

14.5. Установить стойки в ямы и смонтировать брусья закрепив их в ложементах при помощи прилагаемых шурупов. Выровнять конструкцию по уровню и отвесу.

14.6. Производится бетонирование стоек бетоном марки М300.

При устройстве фундамента необходимо учесть, что в случае покрытия площадки рыхлыми или сыпучими материалами глубина верхней части фундамента должна быть выполнена на отметке -200 мм от уровня площадки. В этом случае необходимо обеспечить надежность закрепления оборудования в грунте за счет увеличения массы и площади фундамента.

15. Правила безопасности эксплуатации изделия

15.1 Разрушенный мост представляет собой цельную конструкцию.

15.2 В целях обеспечения безопасной эксплуатации оборудования, эксплуатант должен ежедневно проводить регулярный визуальный осмотр. В зависимости от интенсивности использования регулярно должен производиться контроль степени затяжки болтов и других элементов крепежа, надежности закрепления опорных стоек, проверяются вертикали и горизонтальности элементов оборудования.

15.3 Если во время осмотра будут обнаружены какие-то неполадки, то они должны быть немедленно устранены, а если это невозможно, то изделие должно быть закрыто для использования.

15.4 На поверхности площадки не должно быть посторонних предметов, острых элементов и травмирующих включений.

15.5 Материалы поверхности площадки с низкими ударопоглощающими свойствами используют только вне зоны приземления.

15.6 Под оборудованием площадки должно быть ударопоглощающее покрытие по всей зоне приземления.

15.7. Высота падения с элемента составляет 2000 мм.

Пример покрытий поверхности игровой площадки

Наименование материала	Разрешенный размер частиц	Минимальная толщина	Критическая высота падения
Древесная кора	20-80	200	2000
		300	3000
Древесная стружка	5-30	200	2000
		300	3000
Песок	0,2-2	200	2000
		300	3000
Гравий	2-8	200	2000
		300	3000
Синтетические покрытия (резиновая плитка, маты, монолитное резиновое покрытие)	-	В соответствии с испытаниями по критерию ИС ГОСТ Р ЕН 1177	

Для сыпучих материалов толщину слоя необходимо увеличить на 100 мм для компенсации вытеснения материала при эксплуатации покрытия. Песок/гравий не должен содержать загрязнений или частиц глины.

16. Инструкция по осмотру и проверке оборудования перед началом эксплуатации

Перед началом эксплуатации изделия проводят осмотр, проверяют:

- прочность конструкции;
- отклонения стоек от вертикали (допускается 3 мм на 1 м);
- горизонтальность горизонтальных элементов.

Эксплуатация изделия разрешается только после полного отвердевания бетона.

17. Инструкция по осмотру, обслуживанию и ремонту оборудования

17.1 Оборудование и его элементы осматривают и обслуживают в соответствии с нижеописанной инструкцией, с периодичностью установленной ниже.

Контроль за техническим состоянием оборудования и контроль соответствия требованиям безопасности, техническое обслуживание и ремонт осуществляет эксплуатант (владелец).

Результаты контроля за техническим состоянием оборудования и контроля соответствия требованиям безопасности, технического обслуживания и ремонта регистрируют в соответствующих таблицах данного паспорта оборудования, который хранится у эксплуатанта (владельца).

17.2 Регулярный визуальный осмотр проводится ежедневно, он позволяет обнаружить очевидные неисправности и посторонние предметы, представляющие опасности, вызванные использованием оборудованием, климатическими условиями, актами вандализма.

Мероприятия по регулярному обслуживанию оборудования включают:

- проверку и подтягивание узлов крепления;
- обновление окраски оборудования;
- выравнивание горизонтальных элементов в случае их смещения;
- обслуживание ударопоглощающих покрытий;
- обеспечение чистоты оборудования и покрытий (удаление битого стекла, обломков и загрязнителей);
- восстановление ударопоглощающих покрытий из сыпучих материалов и корректировку их уровня;
- обслуживание пространства зон безопасности.

17.3 Функциональный осмотр оборудования необходимо проводить один раз в три месяца.

В процессе функционального осмотра определяют:

- чистоту и внешний вид поверхности площадки и оборудования;
- соблюдение расстояний от частей оборудования до поверхности игровой площадки;
- наличие выступающих частей фундаментов;
- наличие дефектов/неисправностей элементов оборудования;
- отсутствие деталей оборудования;
- структурную целостность оборудования.

Примеры неисправностей при визуальном осмотре смотреть в ГОСТ 52301-2013.

17.4 Ежегодный основной осмотр оборудования проводят с периодичностью один раз в 12 месяцев.

Ежегодный основной осмотр проводит компетентный персонал.

В ходе ежегодного основного осмотра определяют:

- нарушения лакокрасочного покрытия;
- наличие коррозии металлических элементов;
- влияние выполненных ремонтных работ на безопасность оборудования.

При обнаружении в процессе осмотра оборудования дефектов, влияющих на безопасность оборудования, дефекты немедленно устраняют. Если это невозможно, то принимают меры, обеспечивающие невозможность пользоваться оборудованием, либо оборудование демонтируют и удаляют с площадки. После удаления оборудования оставшийся в земле фундамент также удаляют или огораживают и закрывают сверху так, чтобы участок площадки был безопасным.

Кроме того в процессе эксплуатации оборудования со временем возникает потребность в проведении ремонтных работ - это:

- замену крепежных деталей;
- сварку;
- замену частей оборудования;
- восстановление лакокрасочного покрытия.

Для обеспечения безопасности оборудования внесение изменений в конструкцию оборудования или его элементов допускается только после консультаций и письменного согласования с изготовителем оборудования.

18.Особые отметки

Возможны расхождения между описанием, изображением и фактическим исполнением, так как изготовитель постоянно работает над совершенствованием конструкции изделия.

19.Изображение и монтажная схема.



www.zion1.ru

Внешний вид

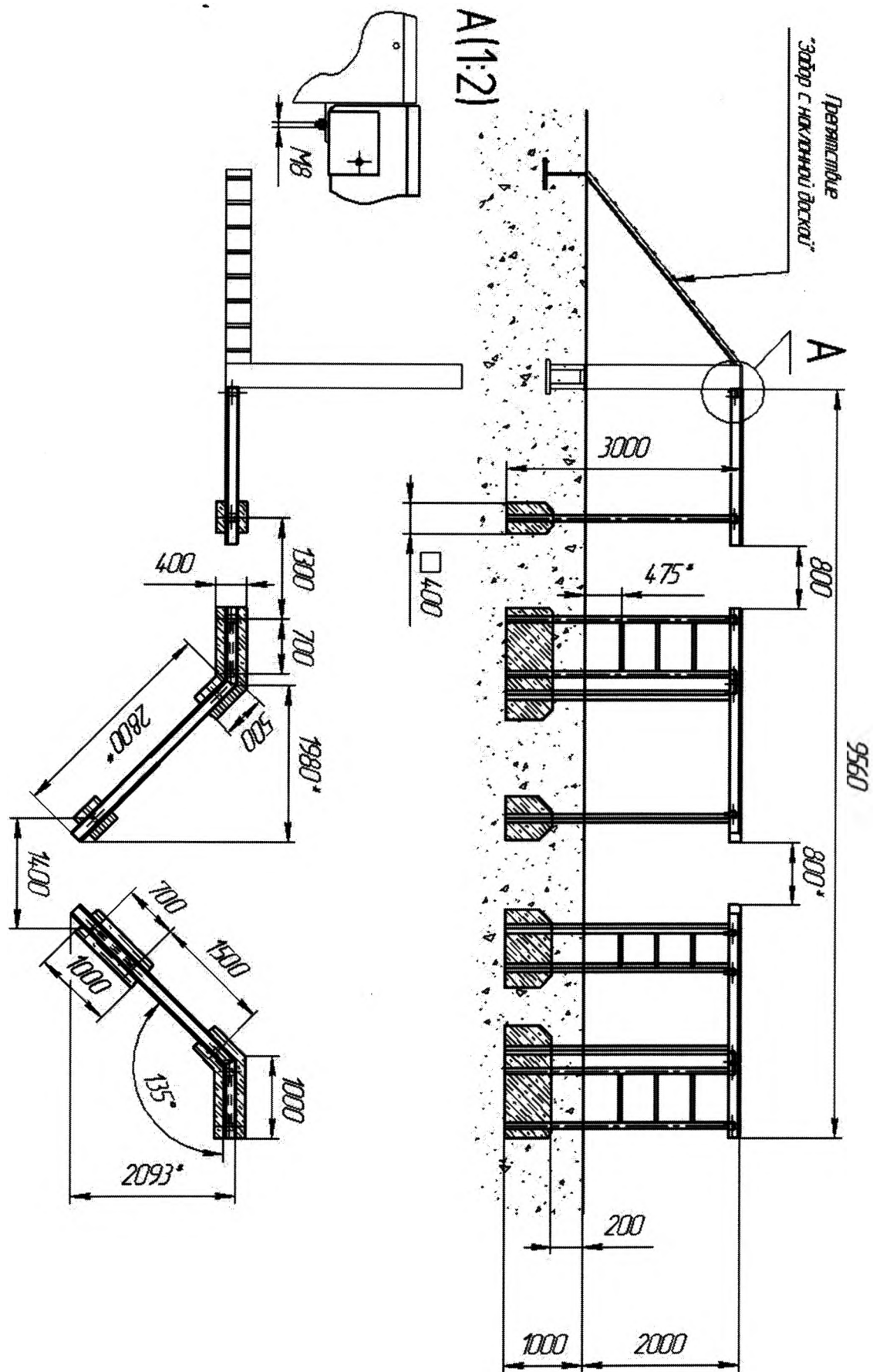


Схема монтажа

Препятствие «Забор с наклонной доской» ПАСПОРТ

1. Основные сведения об изделии

- 1.1. Наименование — Препятствие «Забор с наклонной доской» (далее Забор)
 1.2. Заводской номер — УО003
 1.3. Забор с наклонной доской устанавливается на спортивных уличных площадках и полосах препятствия для школьников.

2 Основные технические данные

- 2.1. Размеры изделия: длина 3000 мм, ширина 2850, высота над уровнем земли — 2000 мм.
 2.2. Общая масса — 387 кг
 2.3. Забор является сборной конструкцией.
 2.4. Окраска — порошковая эмаль, текстурол.

3 Комплектность

№ п/п	Обозначение	Наименование	Кол-во	Размеры	Масса кг	Примечание
1		Каркас забора	1	2964x300x2400		
2		Боковая облицовочная панель	2	1980x300x18		
3		Верхняя крышка	2 (1)	1500x300x18 (3000x300x18)		
4		Наклонная лестница	1	3800x280(300)x600		
5		Доска облицовочная	28-30			В зависимости от ширины доски
6		Болт М8x35 (полн.резьба) DIN 933	2			
7		Болт мебельный М6x70 DIN 603	16			
8		Гайка колпачковая М8 DIN 1587	2			
9		Гайка колпачковая М6 DIN 1587	16			
10		Шайба плоская М8 DIN125	2			
11		Шайба плоская М6 DIN125	26			
12		Саморез с прессшайбой по металлу 4,2x41 сверло	32			

4. Свидетельство о приемке

Препятствие «Забор с наклонной доской» заводской номер УО003, соответствует ТУ 9669-001-83114178-2008, ГОСТ Р 52169-2012, ГОСТ Р 52301-2013 и признан годным к эксплуатации.

Дата выпуска _____ 201__ г

МП

(личная подпись)

(инициалы, фамилия)

5. Свидетельство о консервации

Препятствие «Забор с наклонной доской» _____ УО003

(наименование изделия)

(обозначение)

Заводской номер УО003 подвергнут консервации на ЗАО «ЗИОН1», мкрн. Белые Столбы 2, г.о. Домодедово, ул.Гвардейская, Автопарк согласно требованиям нормативных документов.

(наименование предприятия, проводившего консервацию)

Дата консервации _____ 201__ г.

МП.

Срок консервации - 15 дней

Консервацию провел _____

(личная подпись)

(инициалы, фамилия)

6. Свидетельство об упаковке

Препятствие «Забор с наклонной доской» УО003
(наименование изделия) (обозначение)
Заводской номер УО003 упакован ЗАО «ЗИОН1», мкрн. Белые Столбы 2, г.о. Домодедово, ул.Гвардейская,
Автопарк согласно требованиям нормативных документов
(наименование предприятия, проводившего консервацию)
Дата упаковки _____ 201_____ г. МП.
Упаковку провел _____ (личная подпись) _____ (инициалы, фамилия)

7. Гарантийные обязательства

Предприятие – изготовитель гарантирует соответствие Забор с наклонной доской, заводской номер УО003, требованиям ТУ 9669-001-83114178-2008, ГОСТ Р 52169-2012, ГОСТ Р 52301-2013 при соблюдении эксплуатантом (владельцем) правил монтажа, эксплуатации, транспортирования и хранения.

Гарантийные обязательства Изготовителя, предусмотренные Гарантией, предоставляются при покупке нового оборудования детской площадки у официального представителя ЗАО «ЗИОН 1» и при условии выполнения следующих условий:

- не происходило умышленных или неосторожных действий Владельца или третьих лиц в отношении изделия или действий являющихся следствием халатности, вандализма, неправильного использования, несчастного случая, или форс-мажорных обстоятельств;

- не проводилась модификация изделия, или неквалифицированный его ремонт, или изменение конструкции;

- изделия устанавливалось или обслуживалось, квалифицированной монтажной или ремонтной организацией и использовались оригинальные запасные части производителя;

- продукция эксплуатировалась, обслуживалась, и содержалась в соответствии с требованиями паспорта.

Гарантия не распространяется на естественный износ лакокрасочного покрытия. Гарантией не покрываются загрязнения, потёртости и деформации, появившиеся после передачи оборудования Владельцу.

Срок гарантии на изделие 12 месяцев со дня поставки изделия эксплуатанту (владельцу).

Производитель не несет ответственности за поломки и неисправности, обнаруженные в пределах гарантийного срока, если они произошли вследствие нарушения правил монтажа, транспортирования и хранения оборудования, нормального износа товара или его частей, неправильной его эксплуатацией владельцами или третьими лицами.

8. Рекламации

В случае обнаружения дефектов или поломок изделия в период гарантийного срока по вине изготовителя (поставщика) составляется Акт - рекламация. Акт - рекламация должен содержать:

- наименование изделия, заводской номер и дату выпуска;

- даты получения, монтажа и ввода в эксплуатацию;

- общее время работы, ч;

- сведения об имевшихся неисправностях.

К Акту – рекламации должны прилагаться фотографии неисправностей, в хорошем качестве, выполненные не менее чем с двух ракурсов, позволяющие достаточно полно оценить характер неисправности.

Детали, вышедшие из строя и послужившие причиной остановки изделия, должны быть сохранены до приезда представителя изготовителя.

9. Сведения о хранении

Дата		Условия хранения изделия	Должность, инициалы, фамилия и подпись ответственного лица
упаковки и хранения	снятия с хранения		

10. Сведения о консервации и расконсервации при эксплуатации

Дата консервации	Дата расконсервации	Наименование организации, проводившей консервацию	Должность, инициалы, фамилия и подпись ответственного лица

11. Учет неисправностей при эксплуатации

Дата отказа изделия, его составной части или элемента конструкции	Характер (внешнее проявление) неисправностей	Время работы отказавшей составной части или элемента конструкции, ч	Принятые меры по устранению неисправности (расход ЗИП, направление акта-рекламации)	Должность, инициалы, фамилия и подпись ответственного лица	Примечание

12. Учет технического обслуживания

Дата	Замечания по техническому состоянию	Наименование проведенных работ	Должность, инициалы, фамилия и подпись ответственного лица

13. Сведения о ремонте

Наименование составной части изделия или элемента конструкции	Основания для проведения ремонта	Дата		Время наработки до ремонта, ч	Наименование организации и проводивший ремонт	Должность, инициалы, фамилия и подпись ответственного лица
		Поставлено в ремонт	Выход из ремонта			

14. Инструкция по монтажу

14.1. Монтаж изделия может проводиться предприятием - изготовителем или другими юридическими и физическими лицами, располагающими необходимой для этого материально-технической базой и квалификацией.

14.2. Установка изделия проводится на ровной площадке, свободной от насаждений.

14.3. Перед началом монтажа необходимо:

- изучить документацию;
- проверить комплектность согласно разделу 3 настоящего паспорта;
- законсервированные поверхности должны быть расконсервированы;
- при проведении монтажных работ необходимо соблюдать требования безопасности.

14.4. Выкопать под стойки ямы глубиной 650-600 мм. В основании фундамента уложить слой щебня фракцией 10-30 толщиной 50-100 мм.

14.5. Установить каркас забора в ямы и соединить двумя болтами М8 с наклонной лестницей. Конструкция выравнивается по уровню.

14.6. Производится бетонирование опорных стоек бетоном марки М300.

При устройстве фундамента необходимо учесть, что в случае покрытия площадки рыхлыми или сыпучими материалами глубина верхней части фундамента должна быть выполнена на отметке -200 мм от уровня площадки. В этом случае необходимо обеспечить надежность закрепления оборудования в грунте за счет увеличения массы и площади фундамента.

14.7. После высыхания бетона, изделие облицовывается досками и панелями. Панели закрепляются саморезами. Доски укладываются в пазы каркаса и поджимаются крышкой с одной стороны, и клинышками, с другой, таким образом, чтобы обеспечить их плотное сопряжение, но не жесткую фиксацию к каркасу.

15. Правила безопасности эксплуатации изделия

15.1 Забор с наклонной доской представляет собой сборную конструкцию.

15.2 В целях обеспечения безопасной эксплуатации оборудования, эксплуатант должен ежедневно проводить регулярный визуальный осмотр. В зависимости от интенсивности использования регулярно должен производиться контроль степени затяжки болтов оборудования, надежности закрепления стоек, проверяются вертикали и горизонталы элементов оборудования.

15.3 Если во время осмотра будут обнаружены какие-то неполадки, то они должны быть немедленно устранены, а если это невозможно, то изделие должно быть закрыто для использования.

15.4 На поверхности площадки не должно быть посторонних предметов, острых элементов и травмирующих включений.

15.5 Материалы поверхности площадки с низкими ударопоглощающими свойствами используют только вне зоны приземления.

15.6 Под оборудованием площадки должно быть ударопоглощающее покрытие по всей зоне приземления (+ 1,5 м от крайних точек оборудования).

15.7. Высота свободного падения с изделия составляет 2 м.

Пример покрытий поверхности игровой площадки

Наименование материала	Разрешенный размер частиц	Минимальная толщина	Критическая высота падения
Древесная кора	20-80	200	2000
		300	3000
Древесная стружка	5-30	200	2000
		300	3000
Песок	0,2-2	200	2000
		300	3000
Гравий	2-8	200	2000
		300	3000
Синтетические покрытия (резиновая плитка, маты, монолитное резиновое покрытие)	-	В соответствии с испытаниями по критериям ИС ГОСТ Р ЕН 1177	

Для сыпучих материалов толщину слоя необходимо увеличить на 100 мм для компенсации вытеснения материала при эксплуатации покрытия. Песок/гравий не должен содержать загрязнений или частиц глины.

16. Инструкция по осмотру и проверке оборудования перед началом эксплуатации

Перед началом эксплуатации изделия проводят осмотр, проверяют:

- прочность конструкции;
- отклонения стоек от вертикали (допускается 3 мм на 1 м);
- горизонтальность горизонтальных элементов.

Эксплуатация изделия разрешается только после полного отвердевания бетона.

17. Инструкция по осмотру, обслуживанию и ремонту оборудования

17.1 Оборудование и его элементы осматривают и обслуживают в соответствии с нижеописанной инструкцией, с периодичностью установленной ниже.

Контроль за техническим состоянием оборудования и контроль соответствия требованиям безопасности, техническое обслуживание и ремонт осуществляет эксплуатант (владелец).

Результаты контроля за техническим состоянием оборудования и контроля соответствия требованиям безопасности, технического обслуживания и ремонта регистрируют в соответствующих таблицах данного паспорта оборудования, который хранится у эксплуатанта (владельца).

17.2 Регулярный визуальный осмотр проводится ежедневно, он позволяет обнаружить очевидные неисправности и посторонние предметы, представляющие опасности, вызванные использованием оборудованием, климатическими условиями, актами вандализма.

Мероприятия по регулярному обслуживанию оборудования включают:

- проверку и подтягивание узлов крепления;
- обновление окраски оборудования;
- выравнивание горизонтальных элементов в случае их смещения;
- обслуживание ударопоглощающих покрытий;
- обеспечение чистоты оборудования и покрытий (удаление битого стекла, обломков и загрязнителей);
- восстановление ударопоглощающих покрытий из сыпучих материалов и корректировку их уровня;
- обслуживание пространства зон безопасности.

17.3 Функциональный осмотр оборудования необходимо проводить один раз в три месяца.

В процессе функционального осмотра определяют:

- чистоту и внешний вид поверхности площадки и оборудования;
- соблюдение расстояний от частей оборудования до поверхности площадки;

- наличие выступающих частей фундаментов;
- наличие дефектов/неисправностей элементов оборудования;
- отсутствие деталей оборудования;
- структурную целостность оборудования.

Примеры неисправностей при визуальном осмотре смотреть в ГОСТ 52301-2013.

17.4 Ежегодный основной осмотр оборудования проводят с периодичностью один раз в 12 месяцев. Ежегодный основной осмотр проводит компетентный персонал.

В ходе ежегодного основного осмотра определяют:

- нарушения лакокрасочного покрытия;
- наличие коррозии металлических элементов;
- влияние выполненных ремонтных работ на безопасность оборудования.

При обнаружении в процессе осмотра оборудования дефектов, влияющих на безопасность оборудования, дефекты немедленно устраняют. Если это невозможно, то принимают меры, обеспечивающие невозможность пользоваться оборудованием, либо оборудование демонтируют и удаляют с площадки. После удаления оборудования оставшийся в земле фундамент также удаляют или огораживают и закрывают сверху так, чтобы участок площадки был безопасным.

Кроме того в процессе эксплуатации оборудования со временем возникает потребность в проведении ремонтных работ - это:

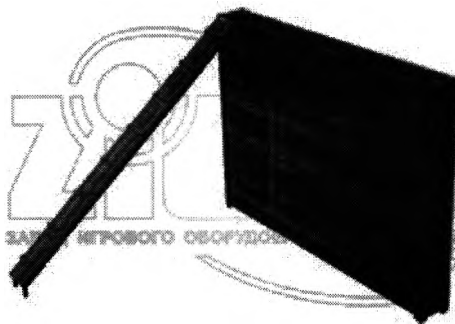
- замену крепежных деталей;
- сварку;
- замену частей оборудования;
- восстановление лакокрасочного покрытия.

Для обеспечения безопасности оборудования внесение изменений в конструкцию оборудования или его элементов допускается только после консультаций и письменного согласования с изготовителем оборудования.

18.Особые отметки

Возможны расхождения между описанием, изображением и фактическим исполнением, так как изготовитель постоянно работает над усовершенствованием конструкции изделия.

19.Изображение и монтажная схема.



www.zion1.ru

Внешний вид

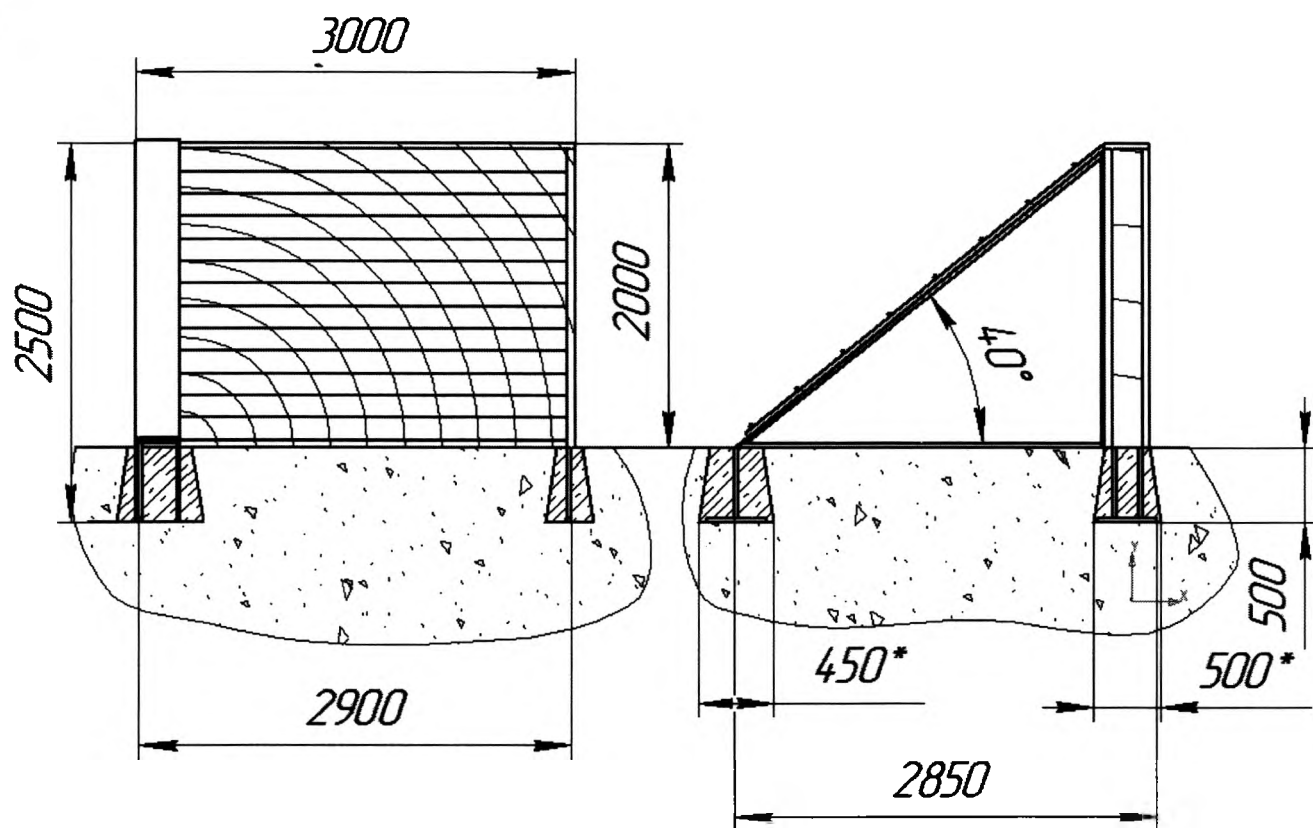


Схема монтажа

Бревно-балансир «Ручеек» ПАСПОРТ

1. Основные сведения об изделии

- 1.1. Наименование — Бревно-балансир «Ручеек»
 1.2. Заводской номер — СЭ018
 1.3. Изделие устанавливается на спортивных уличных площадках и предназначено для проведения командных игр.

2 Основные технические данные

- 2.1. Размеры изделия: длина — 2000 мм, ширина — 638 мм высота над уровнем земли — 1069 мм.
 2.2. Общая масса — 76 кг
 2.3. Окраска — порошковая эмаль.

3 Комплектность

№ п/п	Обозначение	Наименование	Кол-во	Размеры	Масса кг	Примечание
1	СЭ018	Бревно-балансир «Ручеек»	1	2000 x 638 x 1419		

4. Свидетельство о приемке

Бревно-балансир «Ручеек», заводской номер СЭ018, соответствует ТУ961900-83114178-001-2008, ГОСТ Р 52169-2012, ГОСТ Р 52301-2013 и признаны годным к эксплуатации.

Дата выпуска _____ 201 __ г

МП

(личная подпись)

(инициалы, фамилия)

5. Свидетельство о консервации

Бревно-балансир «Ручеек» _____ СЭ018
 (наименование изделия) (обозначение)
 Заводской номер СЭ018 подвергнут консервации на ЗАО «ЗИОН1», с.Красный Путь, Домодедовский район, ул.Гвардейская, стр.43 согласно требованиям нормативных документов.
 (наименование предприятия, проводившего консервацию)

Дата консервации _____

Срок консервации _____

Консервацию провел _____

(личная подпись)

МП.

(инициалы, фамилия)

6. Свидетельство об упаковке

Бревно-балансир «Ручеек» _____ СЭ018
 (наименование изделия) (обозначение)
 Заводской номер СЭ018 упакован ЗАО «ЗИОН1», с.Красный Путь, Домодедовский район, ул.Гвардейская, стр.43 согласно требованиям нормативных документов
 (наименование предприятия, проводившего консервацию)

Дата упаковки _____

Упаковку провел _____

(личная подпись)

МП.

(инициалы, фамилия)

7. Гарантийные обязательства

Предприятие — изготовитель гарантирует соответствие изделия, заводской номер СЭ018, требованиям ТУ961900-83114178-001-2008, ГОСТ Р 52169-2012, ГОСТ Р 52301-2013 при соблюдении эксплуатантом (владельцем) правил монтажа, эксплуатации, транспортирования и хранения.

Гарантийные обязательства Изготовителя, предусмотренные Гарантией, предоставляются при покупке нового оборудования детской площадки у официального представителя ЗАО «ЗИОН 1» и при условии выполнения следующих условий:

- не происходило умышленных или неосторожных действий Владельца или третьих лиц в отношении изделия или действий являющихся следствием халатности, вандализма, неправильного использования, несчастного случая, или форс-мажорных обстоятельств;

- не проводилась модификация изделия, или неквалифицированный его ремонт, или изменение конструкции;

изделия устанавливалось или обслуживалось, квалифицированной монтажной или ремонтной организацией и использовались оригинальные запасные части производителя;

- продукция эксплуатировалась, обслуживалась, и содержалась в соответствии с требованиями паспорта;

Гарантия не распространяется на естественный износ лакокрасочного покрытия. Гарантией не покрываются загрязнения, потёртости и деформации, появившиеся после передачи оборудования Владельцу.

Срок гарантии на изделие 12 месяцев со дня поставки изделия эксплуатанту (владельцу).

Производитель не несет ответственности за поломки и неисправности, обнаруженные в пределах гарантийного срока, если они произошли вследствие нарушения правил монтажа, транспортирования и хранения оборудования, нормального износа товара или его частей, неправильной его эксплуатацией владельцами или третьими лицами.

8. Рекламации

В случае обнаружения дефектов или поломок изделия в период гарантийного срока по вине изготовителя (поставщика) составляется Акт - рекламация. Акт - рекламация должен содержать:

- наименование изделия, заводской номер и дату выпуска;

- даты получения, монтажа и ввода в эксплуатацию;

- общее время работы, ч;

- сведения об имевшихся неисправностях.

К Акту - рекламации должны прилагаться фотографии неисправностей, в хорошем качестве, выполненные не менее чем с двух ракурсов, позволяющие достаточно полно оценить характер неисправности.

Детали, вышедшие из строя и послужившие причиной остановки изделия, должны быть сохранены до приезда представителя изготовителя.

9. Сведения о хранении

Дата		Условия хранения изделия	Должность, инициалы, фамилия и подпись ответственного лица
упаковки и хранения	снятия с хранения		

10. Сведения о консервации и расконсервации при эксплуатации

Дата консервации	Дата расконсервации	Наименование организации, проводившей консервацию	Должность, инициалы, фамилия и подпись ответственного лица

11. Учет неисправностей при эксплуатации

Дата отказа изделия, его составной части или элемента конструкции	Характер (внешнее проявление) неисправностей	Время работы отказавшей составной части или элемента конструкции, ч	Принятые меры по устранению неисправности (расход ЗИП, направление акта-рекламации)	Должность, инициалы, фамилия и подпись ответственного лица	Примечание

12. Учет технического обслуживания

Дата	Замечания по техническому состоянию	Наименование проведенных работ	Должность, инициалы, фамилия и подпись ответственного лица

--	--	--	--

13. Сведения о ремонте

Наименование составной части изделия или элемента конструкции	Основания для проведения ремонта	Дата		Время наработки до ремонта, ч	Наименование организации и проводивший ремонт	Должность, инициалы, фамилия и подпись ответственного лица
		Поставлен о в ремонт	Выход из ремонта			

14. Инструкция по монтажу

14.1. Монтаж изделия может проводиться предприятием - изготовителем или другими юридическими и физическими лицами, располагающими необходимой для этого материально-технической базой и квалификацией.

14.2. Установка изделия проводится на ровной площадке, свободной от насаждений.

14.3. Перед началом монтажа необходимо:

- изучить документацию;
- проверить комплектность согласно разделу 3 настоящего паспорта;
- законсервированные поверхности должны быть расконсервированы;
- при проведении монтажных работ необходимо соблюдать требования безопасности.

14.4. Выкопать ямы под стойки, установить изделие и забетонировать бетоном М150-200.

При устройстве фундамента необходимо учесть, что в случае покрытия площадки рыхлыми или сыпучими материалами глубина верхней части фундамента должна быть выполнена на отметке -200 мм от уровня площадки. В этом случае необходимо обеспечить надежность закрепления оборудования в грунте за счет увеличения массы и площади фундамента.

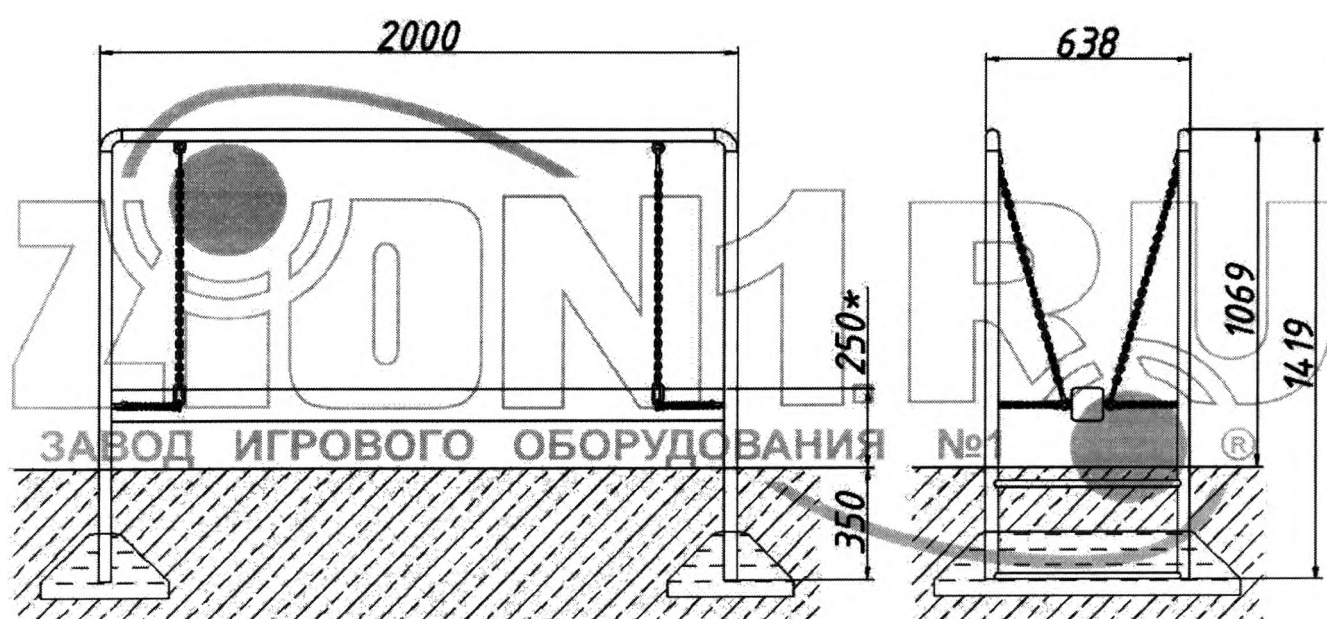


Рис.1

15. Правила безопасности эксплуатации изделия

15.1 Изделие представляет собой цельную конструкцию.

15.2 Изделие может использоваться на площадках без постоянного наблюдения оперативным персоналом. В целях обеспечения безопасной эксплуатации оборудования, эксплуатант должен ежедневно проводить регулярный визуальный осмотр. В зависимости от интенсивности использования регулярно должен производиться контроль степени затяжки болтов на хомутах оборудования, надежности закрепления стоек, проверяются вертикали и горизонталь элементов оборудования.

15.3 Если во время осмотра будут обнаружены какие-то неполадки, то они должны быть немедленно устранены, а если это невозможно, то изделие должно быть закрыто для использования.

15.4 На поверхности площадки не должно быть посторонних предметов, острых элементов и травмирующих включений.

16. Инструкция по осмотру и проверке оборудования перед началом эксплуатации

Перед началом эксплуатации изделия проводят осмотр, проверяют:

- прочность конструкции;
- отклонения стоек от вертикали (допускается 3 мм на 1 м);

Эксплуатация изделия разрешается только после полного отвердевания бетона.

17. Инструкция по осмотру, обслуживанию и ремонту оборудования

17.1 Оборудование и его элементы осматривают и обслуживают в соответствии с нижеописанной инструкцией, с периодичностью установленной ниже.

Контроль за техническим состоянием оборудования и контроль соответствия требованиям безопасности, техническое обслуживание и ремонт осуществляет эксплуатант (владелец).

Результаты контроля за техническим состоянием оборудования и контроля соответствия требованиям безопасности, технического обслуживания и ремонта регистрируют в соответствующих таблицах данного паспорта оборудования, который хранится у эксплуатанта (владельца).

17.2 Регулярный визуальный осмотр проводится ежедневно, он позволяет обнаружить очевидные неисправности и посторонние предметы, представляющие опасности, вызванные использованием оборудованием, климатическими условиями, актами вандализма.

Мероприятия по регулярному обслуживанию оборудования включают:

- проверку и подтягивание узлов крепления;
- обновление окраски оборудования;
- обслуживание ударопоглощающих покрытий;
- обеспечение чистоты оборудования и покрытий (удаление битого стекла, обломков и загрязнителей);
- восстановление ударопоглощающих покрытий из сыпучих материалов и корректировку их уровня;
- обслуживание пространства зон безопасности.

17.3 Функциональный осмотр оборудования необходимо проводить один раз в три месяца.

В процессе функционального осмотра определяют:

- чистоту и внешний вид поверхности площадки и оборудования;
- соблюдение расстояний от частей оборудования до поверхности площадки;
- наличие выступающих частей фундаментов;
- наличие дефектов/неисправностей элементов оборудования;
- отсутствие деталей оборудования;
- структурную целостность оборудования.

Примеры неисправностей при визуальном осмотре смотреть в ГОСТ 52301-2013.

17.4 Ежегодный основной осмотр оборудования проводят с периодичностью один раз в 12 месяцев.

Ежегодный основной осмотр проводит компетентный персонал.

В ходе ежегодного основного осмотра определяют:

- нарушения лакокрасочного покрытия;
- наличие коррозии металлических элементов;
- влияние выполненных ремонтных работ на безопасность оборудования.

При обнаружении в процессе осмотра оборудования дефектов, влияющих на безопасность оборудования, дефекты немедленно устраняют. Если это невозможно, то принимают меры, обеспечивающие невозможность пользоваться оборудованием, либо оборудование демонтируют и удаляют с площадки. После удаления оборудования оставшийся в земле фундамент также удаляют или огораживают и закрывают сверху так, чтобы участок площадки был безопасным.

Кроме того в процессе эксплуатации оборудования со временем возникает потребность в проведении ремонтных работ - это:

- замену крепежных деталей;
- сварку;
- восстановление лакокрасочного покрытия.

Для обеспечения безопасности оборудования внесение изменений в конструкцию оборудования или его элементов допускается только после консультаций и письменного согласования с изготовителем оборудования.

Рукоход «Голубь» ПАСПОРТ

1. Основные сведения об изделии

- 1.1. Наименование — Рукоход «Голубь»
 1.2. Заводской номер — СЭ009
 1.3. Изделие устанавливается на спортивных уличных площадках и предназначено для детей в возрасте до 12 лет.

2 Основные технические данные

- 2.1. Размеры изделия: длина — 3000 мм, ширина — 538 мм высота над уровнем земли — 1619 мм.
 2.2. Общая масса — 68 кг
 2.3. Окраска — порошковая эмаль.

3 Комплектность

№ п/п	Обозначение	Наименование	Кол-во	Размеры	Масса кг	Примечание
1	СЭ009	Рукоход «Голубь»	1			

4. Свидетельство о приемке

Рукоход «Голубь», заводской номер СЭ009, соответствует ТУ961900-83114178-001-2008, ГОСТ Р 52169-2012, ГОСТ Р 52301-2013 и признаны годным к эксплуатации.

Дата выпуска _____ 201__ г

МП

(личная подпись)

(инициалы, фамилия)

5. Свидетельство о консервации

Рукоход «Голубь» _____ СЭ009

(наименование изделия) _____ (обозначение)

Заводской номер СЭ009 подвергнут консервации на АО «ЗИОН1», с.Красный Путь, Домодедовский район, ул.Гвардейская, стр.43 согласно требованиям нормативных документов.

(наименование предприятия, проводившего консервацию)

Дата консервации _____

Срок консервации _____

МП.

Консервацию провел _____

(личная подпись)

(инициалы, фамилия)

6. Свидетельство об упаковке

Рукоход «Голубь» _____ СЭ009

(наименование изделия) _____ (обозначение)

Заводской номер СЭ009 упакован АО «ЗИОН1», с.Красный Путь, Домодедовский район, ул.Гвардейская, стр.43 согласно требованиям нормативных документов

(наименование предприятия, проводившего консервацию)

Дата упаковки _____

Упаковку провел _____

МП.

(личная подпись)

(инициалы, фамилия)

7. Гарантийные обязательства

Предприятие — изготовитель гарантирует соответствие изделия, заводской номер СЭ009, требованиям ТУ961900-83114178-001-2008, ГОСТ Р 52169-2012, ГОСТ Р 52301-2013 при соблюдении эксплуатантом (владельцем) правил монтажа, эксплуатации, транспортирования и хранения.

Гарантийные обязательства Изготовителя, предусмотренные Гарантией, предоставляются при покупке нового оборудования детской площадки у официального представителя АО «ЗИОН 1» и при условии выполнения следующих условий:

- не происходило умышленных или неосторожных действий Владельца или третьих лиц в отношении изделия или действий являющихся следствием халатности, вандализма, неправильного использования, несчастного случая, или форс-мажорных обстоятельств;

- не проводилась модификация изделия, или неквалифицированный его ремонт, или изменение конструкции;
- изделия устанавливалось или обслуживалось, квалифицированной монтажной или ремонтной организацией и использовались оригинальные запасные части производителя;
- продукция эксплуатировалась, обслуживалась, и содержалась в соответствии с требованиями паспорта;

Гарантия не распространяется на естественный износ лакокрасочного покрытия. Гарантией не покрываются загрязнения, потёртости и деформации, появившиеся после передачи оборудования Владельцу.

Срок гарантии на изделие 12 месяцев со дня поставки изделия эксплуатанту (владельцу).

Производитель не несет ответственности за поломки и неисправности, обнаруженные в пределах гарантийного срока, если они произошли вследствие нарушения правил монтажа, транспортирования и хранения оборудования, нормального износа товара или его частей, неправильной его эксплуатацией владельцами или третьими лицами.

8. Рекламации

В случае обнаружения дефектов или поломок изделия в период гарантийного срока по вине изготовителя (поставщика) составляется Акт - рекламация. Акт - рекламация должен содержать:

- наименование изделия, заводской номер и дату выпуска;
- даты получения, монтажа и ввода в эксплуатацию;
- общее время работы, ч;
- сведения об имевшихся неисправностях.

К Акту - рекламации должны прилагаться фотографии неисправностей, в хорошем качестве, выполненные не менее чем с двух ракурсов, позволяющие достаточно полно оценить характер неисправности.

Детали, вышедшие из строя и послужившие причиной остановки изделия, должны быть сохранены до приезда представителя изготовителя.

9. Сведения о хранении

Дата		Условия хранения изделия	Должность, инициалы, фамилия и подпись ответственного лица
упаковки и хранения	снятия с хранения		

10. Сведения о консервации и расконсервации при эксплуатации

Дата консервации	Дата расконсервации	Наименование организации, проводившей консервацию	Должность, инициалы, фамилия и подпись ответственного лица

11. Учет неисправностей при эксплуатации

Дата отказа изделия, его составной части или элемента конструкции	Характер (внешнее проявление) неисправностей	Время работы отказавшей составной части или элемента конструкции, ч	Принятые меры по устранению неисправности (расход ЗИП, направление акта-рекламации)	Должность, инициалы, фамилия и подпись ответственного лица	Примечание

м
м
е
и
и
я,

12. Учет технического обслуживания

Дата	Замечания по техническому состоянию	Наименование проведенных работ	Должность, инициалы, фамилия и подпись ответственного лица

13. Сведения о ремонте

Наименование составной части изделия или элемента конструкции	Основания для проведения ремонта	Дата		Время наработки до ремонта, ч	Наименование организации и проводившей ремонт	Должность, инициалы, фамилия и подпись ответственного лица
		Поставлено в ремонт	Выход из ремонта			

14. Инструкция по монтажу

14.1. Монтаж изделия может проводиться предприятием - изготовителем или другими юридическими и физическими лицами, располагающими необходимой для этого материально-технической базой и квалификацией.

14.2. Установка изделия проводится на ровной площадке, свободной от насаждений, размером 6053x3538 мм.

14.3. Перед началом монтажа необходимо:

- изучить документацию;
- проверить комплектность согласно разделу 3 настоящего паспорта;
- законсервированные поверхности должны быть расконсервированы;
- при проведении монтажных работ необходимо соблюдать требования безопасности.

14.4. Выкопать ямы под ножки рукохода. Установить рукоход в ямы, выровнять его и забетонировать. Бетонирование производить бетоном марки М150. В основании фундамента укладывается щебень фракцией 10-30. Глубина ямы под фундамент с учетом толщины гравийной подушки не менее 600 мм (См. Рис 1).

При устройстве фундамента необходимо учесть, что в случае покрытия площадки рыхлыми или сыпучими материалами глубина верхней части фундамента должна быть выполнена на отметке -200 мм от уровня площадки. В этом случае необходимо обеспечить надежность закрепления оборудования в грунте за счет увеличения массы и площади фундамента.

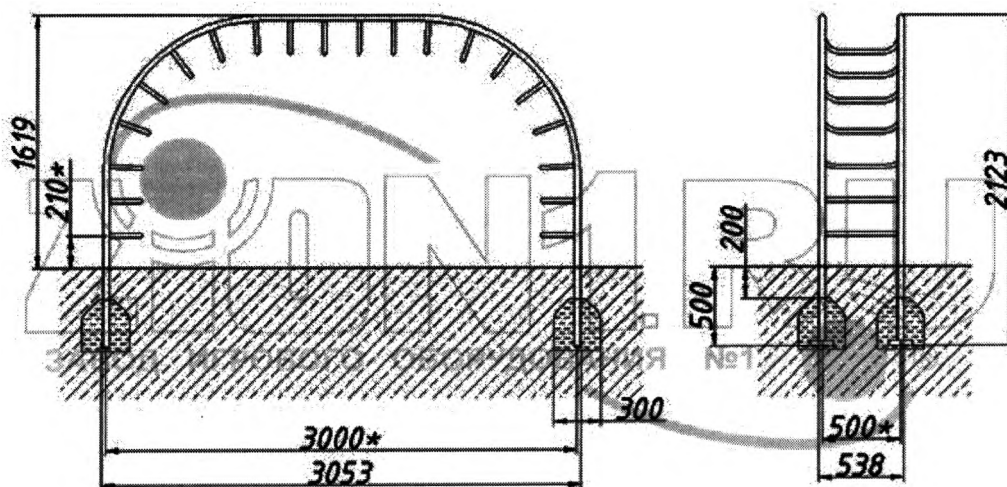


Рис.1

15. Правила безопасности эксплуатации изделия

15.1 Изделие представляет собой цельную конструкцию.

15.2 Изделие может использоваться на площадках без постоянного наблюдения оперативным персоналом. В целях обеспечения безопасной эксплуатации оборудования, эксплуатант должен ежедневно проводить регулярный визуальный осмотр. В зависимости от интенсивности использования регулярно должен производиться контроль степени затяжки болтов на хомутах оборудования, надежности закрепления стоек, проверяются вертикали и горизонталы элементов оборудования.

15.3 Если во время осмотра будут обнаружены какие-то неполадки, то они должны быть немедленно устранены, а если это невозможно, то изделие должно быть закрыто для использования.

15.4 На поверхности площадки не должно быть посторонних предметов, острых элементов и травмирующих включений.

16. Инструкция по осмотру и проверке оборудования перед началом эксплуатации

Перед началом эксплуатации изделия проводят осмотр, проверяют:

- прочность конструкции;
- отклонения стоек от вертикали (допускается 3 мм на 1 м);

Эксплуатация изделия разрешается только после полного отвердевания бетона.

17. Инструкция по осмотру, обслуживанию и ремонту оборудования

17.1 Оборудование и его элементы осматривают и обслуживают в соответствии с нижеописанной инструкцией, с периодичностью установленной ниже.

Контроль за техническим состоянием оборудования и контроль соответствия требованиям безопасности, техническое обслуживание и ремонт осуществляет эксплуатант (владелец).

Результаты контроля за техническим состоянием оборудования и контроля соответствия требованиям безопасности, технического обслуживания и ремонта регистрируют в соответствующих таблицах данного паспорта оборудования, который хранится у эксплуатанта (владельца).

17.2 Регулярный визуальный осмотр проводится ежедневно, он позволяет обнаружить очевидные неисправности и посторонние предметы, представляющие опасности, вызванные использованием оборудованием, климатическими условиями, актами вандализма.

Мероприятия по регулярному обслуживанию оборудования включают:

- проверку и подтягивание узлов крепления;
- обновление окраски оборудования;
- обслуживание ударопоглощающих покрытий;
- обеспечение чистоты оборудования и покрытий (удаление битого стекла, обломков и загрязнителей);
- восстановление ударопоглощающих покрытий из сыпучих материалов и корректировку их уровня;
- обслуживание пространства зон безопасности.

17.3 Функциональный осмотр оборудования необходимо проводить один раз в три месяца.

В процессе функционального осмотра определяют:

- чистоту и внешний вид поверхности площадки и оборудования;
- соблюдение расстояний от частей оборудования до поверхности площадки;
- наличие выступающих частей фундаментов;
- наличие дефектов/неисправностей элементов оборудования;
- отсутствие деталей оборудования;
- структурную целостность оборудования.

Примеры неисправностей при визуальном осмотре смотреть в ГОСТ 52301-2013.

17.4 Ежегодный основной осмотр оборудования проводят с периодичностью один раз в 12 месяцев.

Ежегодный основной осмотр проводит компетентный персонал.

В ходе ежегодного основного осмотра определяют:

- нарушения лакокрасочного покрытия;
- наличие коррозии металлических элементов;
- влияние выполненных ремонтных работ на безопасность оборудования.

При обнаружении в процессе осмотра оборудования дефектов, влияющих на безопасность оборудования, дефекты немедленно устраняют. Если это невозможно, то принимают меры, обеспечивающие невозможность пользоваться оборудованием, либо оборудование демонтируют и удаляют с площадки. После удаления оборудования оставшийся в земле фундамент также удаляют или огораживают и закрывают сверху так, чтобы участок площадки был безопасным.

Кроме того в процессе эксплуатации оборудования со временем возникает потребность в проведении ремонтных работ - это:

- замену крепежных деталей;
- сварку;
- восстановление лакокрасочного покрытия.

Для обеспечения безопасности оборудования внесение изменений в конструкцию оборудования или его элементов допускается только после консультаций и письменного согласования с изготовителем оборудования.

Препятствие «Стенка с двумя проломами» ПАСПОРТ

1. Основные сведения об изделии

- 1.1. Наименование — Препятствие «Стенка с двумя проломами»
 1.3. Стенка с двумя проломами устанавливается на спортивных уличных площадках и полосах препятствий для школьников.

2 Основные технические данные

- 2.1. Размеры изделия: длина 2440 мм, ширина 400 мм, высота над уровнем земли – 1100 мм.
 2.2. Общая масса — 165 кг
 2.3. Стенка с двумя проломами поставляется в собранном виде.
 2.4. Окраска – порошковая и акриловая эмаль.

3 Комплектность

№ п/п	Обозначение	Наименование	Кол-во	Размеры	Масса кг	Примечание
1	УО006	Стенка с двумя проломами	1	2440x400x1400	165	

4. Свидетельство о приемке

Препятствие «Стенка с двумя проломами» заводской номер УО006, соответствует ТУ 9669-001-83114178-2008, ГОСТ Р 52169-2012, ГОСТ Р 52301-2013 и признан годным к эксплуатации.

Дата выпуска _____ 201__ г

МП

_____ (личная подпись)

_____ (инициалы, фамилия)

5. Свидетельство о консервации

Препятствие «Стенка с двумя проломами» _____ УО006

(наименование изделия) _____ (обозначение)

Заводской номер УО006 подвергнут консервации на ЗАО «ЗИОН1», мкрн. Белые Столбы 2, г.о. Домодедово, ул.Гвардейская, Автопарк согласно требованиям нормативных документов.

(наименование предприятия, проводившего консервацию)

Дата консервации _____ 201__ г.

Срок консервации – 15 дней

МП.

Консервацию провел _____

_____ (личная подпись)

_____ (инициалы, фамилия)

6. Свидетельство об упаковке

Препятствие «Стенка с двумя проломами» _____ УО006

(наименование изделия) _____ (обозначение)

Заводской номер УО006 упакован ЗАО «ЗИОН1», мкрн. Белые Столбы 2, г.о. Домодедово, ул.Гвардейская, Автопарк согласно требованиям нормативных документов

(наименование предприятия, проводившего консервацию)

Дата упаковки _____ 201__ г.

МП.

Упаковку провел _____

_____ (личная подпись)

_____ (инициалы, фамилия)

7. Гарантийные обязательства

Предприятие – изготовитель гарантирует соответствие «Стенка с двумя проломами», заводской номер УО006, требованиям ТУ 9669-001-83114178-2008, ГОСТ Р 52169-2012, ГОСТ Р 52301-2013 при соблюдении эксплуатантом (владельцем) правил монтажа, эксплуатации, транспортирования и хранения.

Гарантийные обязательства Изготовителя, предусмотренные Гарантией, предоставляются при покупке нового оборудования детской площадки у официального представителя ЗАО «ЗИОН 1» и при условии выполнения следующих условий:

- не происходило умышленных или неосторожных действий Владельца или третьих лиц в отношении изделия или действий являющихся следствием халатности, вандализма, неправильного использования, несчастного случая, или форс-мажорных обстоятельств;
- не проводилась модификация изделия, или неквалифицированный его ремонт, или изменение конструкции;
- изделия устанавливалось или обслуживалось, квалифицированной монтажной или ремонтной организацией и использовались оригинальные запасные части производителя;
- продукция эксплуатировалась, обслуживалась, и содержалась в соответствии с требованиями паспорта.

Гарантия не распространяется на естественный износ лакокрасочного покрытия. Гарантией не покрываются загрязнения, потёртости и деформации, появившиеся после передачи оборудования Владельцу. Срок гарантии на изделие 12 месяцев со дня поставки изделия эксплуатанту (владельцу). Производитель не несет ответственности за поломки и неисправности, обнаруженные в пределах гарантийного срока, если они произошли вследствие нарушения правил монтажа, транспортирования и хранения оборудования, нормального износа товара или его частей, неправильной его эксплуатацией владельцами или третьими лицами.

8. Рекламации

В случае обнаружения дефектов или поломок изделия в период гарантийного срока по вине изготовителя (поставщика) составляется Акт - рекламация. Акт - рекламация должен содержать:

- наименование изделия, заводской номер и дату выпуска;
- даты получения, монтажа и ввода в эксплуатацию;
- общее время работы, ч;
- сведения об имевшихся неисправностях.

К Акту - рекламации должны прилагаться фотографии неисправностей, в хорошем качестве, выполненные не менее чем с двух ракурсов, позволяющие достаточно полно оценить характер неисправности.

Детали, вышедшие из строя и послужившие причиной остановки изделия, должны быть сохранены до приезда представителя изготовителя.

9. Сведения о хранении

упаковки и хранения	Дата		Условия хранения изделия	Должность, инициалы, фамилия и подпись ответственного лица
	снятия с хранения			

10. Сведения о консервации и расконсервации при эксплуатации

Дата консервации	Дата расконсервации	Наименование организации, проводившей консервацию	Должность, инициалы, фамилия и подпись ответственного лица

11. Учет неисправностей при эксплуатации

Дата отказа изделия, его составной части или элемента конструкции	Характер (внешнее проявление) неисправностей	Время работы отказавшей составной части или элемента конструкции, ч	Принятые меры по устранению неисправности (расход ЗИП, направление акта-рекламации)	Должность, инициалы, фамилия и подпись ответственного лица	Примечание

12. Учет технического обслуживания

Дата	Замечания по техническому состоянию	Наименование проведенных работ	Должность, инициалы, фамилия и подпись ответственного лица

13. Сведения о ремонте

Наименование составной части изделия или элемента конструкции	Основания для проведения ремонта	Дата		Время наработки до ремонта, ч	Наименование организации и проводивший ремонт	Должность, инициалы, фамилия и подпись ответственного лица
		Поставлен о в ремонт	Выход из ремонта			

14. Инструкция по монтажу

14.1. Монтаж изделия может проводиться предприятием - изготовителем или другими юридическими и физическими лицами, располагающими необходимой для этого материально-технической базой и квалификацией.

14.2. Установка изделия проводится на ровной площадке, свободной от насаждений.

14.3. Перед началом монтажа необходимо:

- изучить документацию;
- проверить комплектность согласно разделу 3 настоящего паспорта;
- законсервированные поверхности должны быть расконсервированы;
- при проведении монтажных работ необходимо соблюдать требования безопасности.

14.4. Выкопать под стойки ямы глубиной 500 мм и сечением 500x300 мм. В основании фундамента уложить слой щебня фракцией 10-30 толщиной 50-100 мм.

14.5. Установить стойки в ямы и выровнять изделие по уровню.

14.6. Производится бетонирование стоек бетоном марки М300.

При устройстве фундамента необходимо учесть, что в случае покрытия площадки рыхлыми или сыпучими материалами глубина верхней части фундамента должна быть выполнена на отметке -200 мм от уровня площадки. В этом случае необходимо обеспечить надежность закрепления оборудования в грунте за счет увеличения массы и площади фундамента.

15. Правила безопасности эксплуатации изделия

15.1 Стенка с двумя проломами представляет собой цельную конструкцию.

15.2 Изделие может использоваться на площадках без постоянного наблюдения оперативным персоналом. В целях обеспечения безопасной эксплуатации оборудования, эксплуатант должен ежедневно проводить регулярный визуальный осмотр. В зависимости от интенсивности использования регулярно должен производиться контроль степени затяжки болтов и других элементов крепежа, надежности закрепления облицовочных панелей, проверяются вертикали и горизонталы элементов оборудования.

15.3 Если во время осмотра будут обнаружены какие-то неполадки, то они должны быть немедленно устранены, а если это невозможно, то изделие должно быть закрыто для использования.

15.4 На поверхности площадки не должно быть посторонних предметов, острых элементов и травмирующих включений.

15.5 Материалы поверхности площадки с низкими ударопоглощающими свойствами используют только вне зоны приземления.

15.6 Под оборудованием площадки должно быть ударопоглощающее покрытие по всей зоне приземления.

15.7. Высота падения с элемента составляет 1100 мм.

Пример покрытий поверхности игровой площадки

Наименование материала	Разрешенный размер частиц	Минимальная толщина	Критическая высота падения
Древесная кора	20-80	200	2000

		300	300
Древесная стружка	5-30	200	200
		300	300
Песок	0,2-2	200	200
		300	300
Гравий	2-8	200	200
		300	300
Синтетические покрытия (резиновая плитка, маты, монолитное резиновое покрытие)	-	В соответствии с испытаниями по критерию НИС ГОСТ Р ЕН 1177	
Для сыпучих материалов толщину слоя необходимо увеличить на 100 мм для компенсации вытеснения материала при эксплуатации покрытия. Песок/гравий не должен содержать загрязнений или частиц глины.			

16. Инструкция по осмотру и проверке оборудования перед началом эксплуатации

Перед началом эксплуатации изделия проводят осмотр, проверяют:

- прочность конструкции;
- отклонения стоек от вертикали (допускается 3 мм на 1 м);
- горизонтальность горизонтальных элементов.

Эксплуатация изделия разрешается только после полного отвердевания бетона.

17. Инструкция по осмотру, обслуживанию и ремонту оборудования

17.1 Оборудование и его элементы осматривают и обслуживают в соответствии с нижеописанной инструкцией, с периодичностью установленной ниже.

Контроль за техническим состоянием оборудования и контроль соответствия требованиям безопасности, техническое обслуживание и ремонт осуществляет эксплуатант (владелец).

Результаты контроля за техническим состоянием оборудования и контроля соответствия требованиям безопасности, технического обслуживания и ремонта регистрируют в соответствующих таблицах данного паспорта оборудования, который хранится у эксплуатанта (владельца).

17.2 Регулярный визуальный осмотр проводится ежедневно, он позволяет обнаружить очевидные неисправности и посторонние предметы, представляющие опасности, вызванные использованием оборудованием, климатическими условиями, актами вандализма.

Мероприятия по регулярному обслуживанию оборудования включают:

- проверку и подтягивание узлов крепления;
- обновление окраски оборудования;
- выравнивание горизонтальных элементов в случае их смещения;
- обслуживание ударопоглощающих покрытий;
- обеспечение чистоты оборудования и покрытий (удаление битого стекла, обломков и загрязнителей);
- восстановление ударопоглощающих покрытий из сыпучих материалов и корректировку их уровня;
- обслуживание пространства зон безопасности.

17.3 Функциональный осмотр оборудования необходимо проводить один раз в три месяца.

В процессе функционального осмотра определяют:

- чистоту и внешний вид поверхности площадки и оборудования;
- соблюдение расстояний от частей оборудования до поверхности игровой площадки;
- наличие выступающих частей фундаментов;
- наличие дефектов/неисправностей элементов оборудования;
- отсутствие деталей оборудования;
- структурную целостность оборудования.

Примеры неисправностей при визуальном осмотре смотреть в ГОСТ 52301-2013.

17.4 Ежегодный основной осмотр оборудования проводят с периодичностью один раз в 12 месяцев.

Ежегодный основной осмотр проводит компетентный персонал.

В ходе ежегодного основного осмотра определяют:

- нарушения лакокрасочного покрытия;
- наличие коррозии металлических элементов;
- влияние выполненных ремонтных работ на безопасность оборудования.

При обнаружении в процессе осмотра оборудования дефектов, влияющих на безопасность оборудования, дефекты немедленно устраняют. Если это невозможно, то принимают меры, обеспечивающие невозможность пользоваться оборудованием, либо оборудование демонтируют и удаляют с площадки. После удаления оборудования оставшийся в земле фундамент также удаляют или огораживают и закрывают сверху так, чтобы участок площадки был безопасным.

Кроме того в процессе эксплуатации оборудования со временем возникает потребность в проведении ремонтных работ - это:

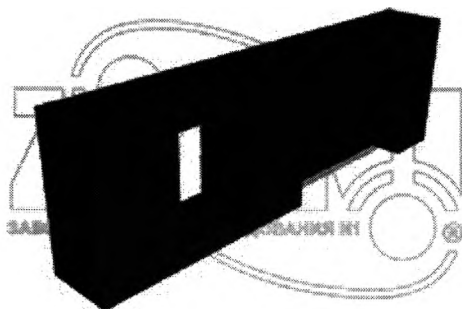
- замену крепежных деталей;
- сварку;
- замену частей оборудования;
- восстановление лакокрасочного покрытия.

Для обеспечения безопасности оборудования внесение изменений в конструкцию оборудования или его элементов допускается только после консультаций и письменного согласования с изготовителем оборудования.

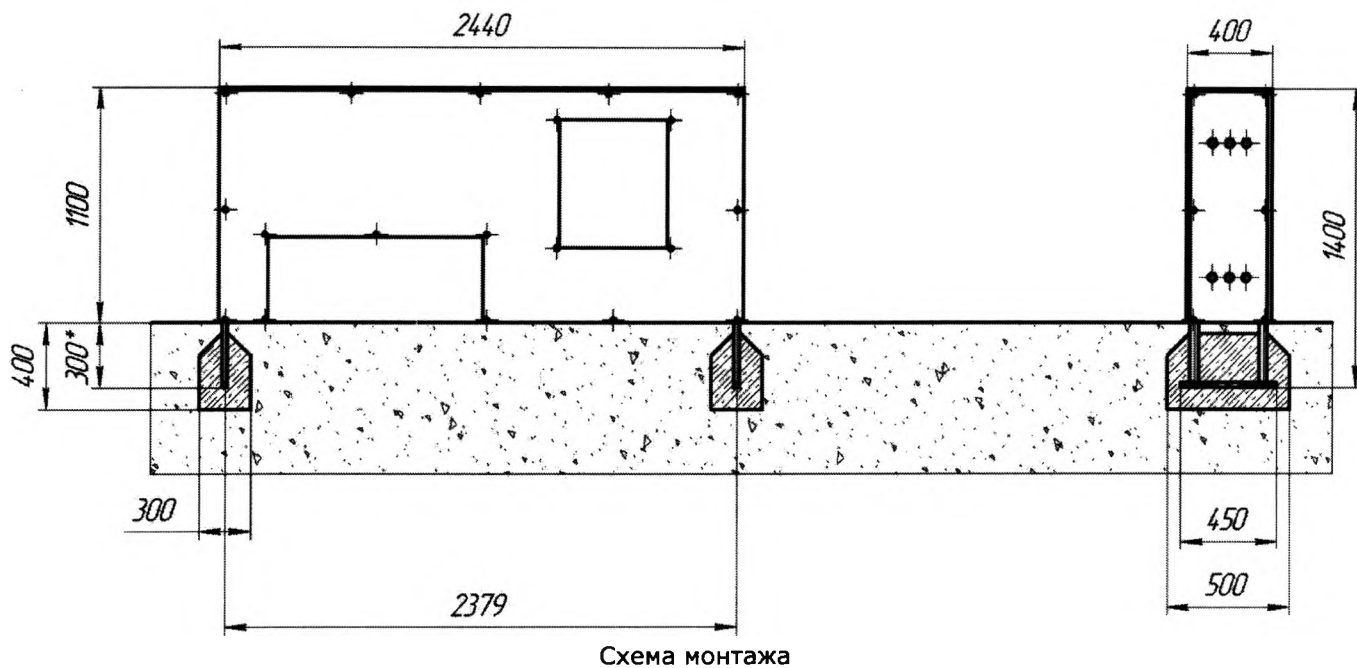
18. Особые отметки

Возможны расхождения между описанием, изображением и фактическим исполнением, так как изготовитель постоянно работает над усовершенствованием конструкции изделия.

19. Изображение и монтажная схема.



www.zion1.ru
Внешний вид



Стойка баскетбольная М1 ПАСПОРТ

1. Основные сведения об изделии

- 1.1. Наименование — Стойка баскетбольная М1
 1.2. Заводской номер — СЭ029
 1.3. Изделие устанавливается на спортивных уличных площадках и предназначено для детей от 7 лет.

2 Основные технические данные

- 2.1. Размеры изделия: длина 1490 мм, ширина 1200, высота над уровнем земли — 3748 мм.
 2.2. Общая масса — 67 кг
 2.3. Стойка является цельносварной конструкцией.
 2.4. Окраска — порошковая эмаль, акриловая краска.

3 Комплектность

№ п/п	Обозначение	Наименование	Кол-во	Размеры	Масса кг	Примечание
1		Стойка баскетбольная со щитом и кольцом (без сетки)	1	L=3070		

4. Свидетельство о приемке

Стойка баскетбольная М1, заводской номер СЭ029, соответствует ТУ961900-83114178-001-2008, ГОСТ Р 52169-2012, ГОСТ Р 52301-2013, ГОСТ Р 53102-2008 и признан годным к эксплуатации.

Дата выпуска _____ 201__ г

МП

(личная подпись)

(инициалы, фамилия)

5. Свидетельство о консервации

Стойка баскетбольная М1 _____ СЭ029

(наименование изделия) _____ (обозначение)

Заводской номер СЭ029 подвергнут консервации на ЗАО «ЗИОН1», с.Красный Путь, Домодедовский район, ул.Гвардейская, стр.43 согласно требованиям нормативных документов.

(наименование предприятия, проводившего консервацию)

Дата консервации _____

Срок консервации _____

Консервацию провел _____

(личная подпись)

МП.

(инициалы, фамилия)

6. Свидетельство об упаковке

Стойка баскетбольная М1 _____ СЭ029

(наименование изделия) _____ (обозначение)

Заводской номер СЭ029 упакован ЗАО «ЗИОН1», с.Красный Путь, Домодедовский район, ул.Гвардейская, стр.43 согласно требованиям нормативных документов

(наименование предприятия, проводившего консервацию)

Дата упаковки _____

Упаковку провел _____

(личная подпись)

МП.

(инициалы, фамилия)

7. Гарантийные обязательства

Предприятие — изготовитель гарантирует соответствие изделия, заводской номер СЭ029, требованиям ТУ961900-83114178-001-2008, ГОСТ Р 52169-2012, ГОСТ Р 52301-2013, ГОСТ Р 53102-2008 при соблюдении эксплуатантом (владельцем) правил монтажа, эксплуатации, транспортирования и хранения.

Гарантийные обязательства Изготовителя, предусмотренные Гарантией, предоставляются при покупке нового оборудования детской площадки у официального представителя ЗАО «ЗИОН 1» и при условии выполнения следующих условий:

- не происходило умышленных или неосторожных действий Владельца или третьих лиц в отношении изделия или действий являющихся следствием халатности, вандализма, неправильного использования, несчастного случая, или форс-мажорных обстоятельств;

- не проводилась модификация изделия, или неквалифицированный его ремонт, или изменение конструкции;
 - изделия устанавливались или обслуживались, квалифицированной монтажной или ремонтной организацией и использовались оригинальные запасные части производителя;
 - продукция эксплуатировалась, обслуживалась, и содержалась в соответствии с требованиями паспорта;
- Гарантия не распространяется на естественный износ лакокрасочного покрытия. Гарантией не покрываются загрязнения, потёртости и деформации, появившиеся после передачи оборудования Владельцу. Срок гарантии на изделие 12 месяцев со дня поставки изделия эксплуатанту (владельцу). Производитель не несет ответственности за поломки и неисправности, обнаруженные в пределах гарантийного срока, если они произошли вследствие нарушения правил монтажа, транспортирования и хранения оборудования, нормального износа товара или его частей, неправильной его эксплуатацией владельцами или третьими лицами.

8. Рекламации

В случае обнаружения дефектов или поломок изделия в период гарантийного срока по вине изготовителя (поставщика) составляется Акт - рекламация. Акт - рекламация должен содержать:

- наименование изделия, заводской номер и дату выпуска;
- даты получения, монтажа и ввода в эксплуатацию;
- общее время работы, ч;
- сведения об имевшихся неисправностях.

К Акту - рекламации должны прилагаться фотографии неисправностей, в хорошем качестве, выполненные не менее чем с двух ракурсов, позволяющие достаточно полно оценить характер неисправности.

Детали, вышедшие из строя и послужившие причиной остановки изделия, должны быть сохранены до приезда представителя изготовителя.

9. Сведения о хранении

Дата		Условия хранения изделия	Должность, инициалы, фамилия и подпись ответственного лица
упаковки и хранения	снятия с хранения		

10. Сведения о консервации и расконсервации при эксплуатации

Дата консервации	Дата расконсервации	Наименование организации, проводившей консервацию	Должность, инициалы, фамилия и подпись ответственного лица

11. Учет неисправностей при эксплуатации

Дата отказа изделия, его составной части или элемента конструкции	Характер (внешнее проявление) неисправностей	Время работы отказавшей составной части или элемента конструкции, ч	Принятые меры по устранению неисправности (расход ЗИП, направление акта-рекламации)	Должность, инициалы, фамилия и подпись ответственного лица	Примечание

12. Учет технического обслуживания

Дата	Замечания по техническому состоянию	Наименование проведенных работ	Должность, инициалы, фамилия и подпись

			ответственного лица

13. Сведения о ремонте

Наименование составной части изделия или элемента конструкции	Основания для проведения ремонта	Дата		Время наработки до ремонта, ч	Наименование организации и проводившей ремонт	Должность, инициалы, фамилия и подпись ответственного лица
		Поставлено в ремонт	Выход из ремонта			

14. Инструкция по монтажу

14.1. Монтаж изделия может проводиться предприятием - изготовителем или другими юридическими и физическими лицами, располагающими необходимой для этого материально-технической базой и квалификацией.

14.2. Установка изделия проводится на ровной площадке, свободной от насаждений.

14.3. Перед началом монтажа необходимо:

- изучить документацию;
- проверить комплектность согласно разделу 3 настоящего паспорта;
- законсервированные поверхности должны быть расконсервированы;
- при проведении монтажных работ необходимо соблюдать требования безопасности.

14.4. Произвести бетонирование стойки бетоном марки М300. В основании фундамента укладывается щебень фракцией 10-30. Глубина ямы под фундамент 1400 мм.

При устройстве фундамента необходимо учесть, что в случае покрытия площадки рыхлыми или сыпучими материалами глубина верхней части фундамента должна быть выполнена на отметке -200 мм от уровня площадки. В этом случае необходимо обеспечить надежность закрепления оборудования в грунте за счет увеличения массы и площади фундамента.

15. Правила безопасности эксплуатации изделия

15.1 Изделие представляет собой цельную конструкцию.

15.2 Изделие может использоваться на площадках без постоянного наблюдения оперативным персоналом. В целях обеспечения безопасной эксплуатации оборудования, эксплуатант должен ежедневно проводить регулярный визуальный осмотр. В зависимости от интенсивности использования регулярно должен производиться контроль степени затяжки болтов на хомутах оборудования, надежности закрепления стоек, проверяются вертикали и горизонталь элементов оборудования.

15.3 Если во время осмотра будут обнаружены какие-то неполадки, то они должны быть немедленно устранены, а если это невозможно, то изделие должно быть закрыто для использования.

15.4 На поверхности площадки не должно быть посторонних предметов, острых элементов и травмирующих включений.

15.5 Материалы поверхности площадки с низкими ударопоглощающими свойствами используют только вне зоны приземления.

15.6 Под оборудованием площадки должно быть ударопоглощающее покрытие по всей зоне приземления.

Пример покрытий поверхности игровой площадки

Наименование материала	Разрешенный размер частиц	Минимальная толщина	Критическая высота падения
Древесная кора	20-80	200	2000
		300	3000
Древесная стружка	5-30	200	2000
		300	3000

Песок	0,2-2	200	2000
		300	3000
Гравий	2-8	200	2000
		300	3000
Синтетические покрытия (резиновая плитка, маты, монолитное резиновое покрытие)	-	В соответствии с испытаниями по критерию НИС ГОСТ Р ЕН 1177	

Для сыпучих материалов толщину слоя необходимо увеличить на 100 мм для компенсации вытеснения материала при эксплуатации покрытия. Песок/гравий не должен содержать загрязнений или частиц глины.

16. Инструкция по осмотру и проверке оборудования перед началом эксплуатации

Перед началом эксплуатации изделия проводят осмотр, проверяют:

- прочность конструкции;
- отклонения стоек от вертикали (допускается 3 мм на 1 м);
- горизонтальность горизонтальных элементов;
- надежность затяжки саморезов, отсутствие зазоров в местах соединения брусьев.

Эксплуатация изделия разрешается только после полного отвердевания бетона.

17. Инструкция по осмотру, обслуживанию и ремонту оборудования

17.1 Оборудование и его элементы осматривают и обслуживают в соответствии с нижеописанной инструкцией, с периодичностью установленной ниже.

Контроль за техническим состоянием оборудования и контроль соответствия требованиям безопасности, техническое обслуживание и ремонт осуществляет эксплуатант (владелец).

Результаты контроля за техническим состоянием оборудования и контроля соответствия требованиям безопасности, технического обслуживания и ремонта регистрируют в соответствующих таблицах данного паспорта оборудования, который хранится у эксплуатанта (владельца).

17.2 Регулярный визуальный осмотр проводится ежедневно, он позволяет обнаружить очевидные неисправности и посторонние предметы, представляющие опасность, вызванные использованием оборудованием, климатическими условиями, актами вандализма.

Мероприятия по регулярному обслуживанию оборудования включают:

- проверку и подтягивание узлов крепления;
- обновление окраски оборудования;
- выравнивание горизонтальных элементов в случае их смещения;
- обслуживание ударопоглощающих покрытий;
- обеспечение чистоты оборудования и покрытий (удаление битого стекла, обломков и загрязнителей);
- восстановление ударопоглощающих покрытий из сыпучих материалов и корректировку их уровня;
- обслуживание пространства зон безопасности.

17.3 Функциональный осмотр оборудования необходимо проводить один раз в три месяца.

В процессе функционального осмотра определяют:

- чистоту и внешний вид поверхности площадки и оборудования;
- соблюдение расстояний от частей оборудования до поверхности игровой площадки;
- наличие выступающих частей фундаментов;
- наличие дефектов/неисправностей элементов оборудования;
- отсутствие деталей оборудования;
- структурную целостность оборудования.

Примеры неисправностей при визуальном осмотре смотреть в ГОСТ 52301-2013.

17.4 Ежегодный основной осмотр оборудования проводят с периодичностью один раз в 12 месяцев.

Ежегодный основной осмотр проводит компетентный персонал.

В ходе ежегодного основного осмотра определяют:

- нарушения лакокрасочного покрытия;
- наличие коррозии металлических элементов;
- влияние выполненных ремонтных работ на безопасность оборудования.

При обнаружении в процессе осмотра оборудования дефектов, влияющих на безопасность оборудования, дефекты немедленно устраняют. Если это невозможно, то принимают меры, обеспечивающие невозможность пользоваться оборудованием, либо оборудование демонтируют и удаляют с площадки. После удаления оборудования оставшийся в земле фундамент также удаляют или огораживают и закрывают сверху так, чтобы участок игровой площадки был безопасным.

Кроме того в процессе эксплуатации оборудования со временем возникает потребность в проведении ремонтных работ - это:

- замену крепежных деталей;
- сварку;
- замену частей оборудования;
- восстановление лакокрасочного покрытия.

Для обеспечения безопасности оборудования внесение изменений в конструкцию оборудования или его элементов допускается только после консультаций и письменного согласования с изготовителем оборудования.

18. Особые отметки

Возможны расхождения между описанием, изображением и фактическим исполнением, так как изготовитель постоянно работает над совершенствованием конструкции изделия.

19. Изображение



www.zion1.ru
Рисунок Внешний вид

Стойка баскетбольная М1 ПАСПОРТ

1. Основные сведения об изделии

- 1.1. Наименование — Стойка баскетбольная М1
- 1.2. Заводской номер — СЭ029
- 1.3. Изделие устанавливается на спортивных уличных площадках и предназначено для детей от 7 лет.

2 Основные технические данные

- 2.1. Размеры изделия: длина 1490 мм, ширина 1200, высота над уровнем земли — 3748 мм.
- 2.2. Общая масса — 67 кг
- 2.3. Стойка является цельносварной конструкцией.
- 2.4. Окраска — порошковая эмаль, акриловая краска.

3 Комплектность

№ п/п	Обозначение	Наименование	Кол-во	Размеры	Масса кг	Примечание
1		Стойка баскетбольная со щитом и кольцом (без сетки)	1	L=3070		

4. Свидетельство о приемке

Стойка баскетбольная М1, заводской номер СЭ029, соответствует ТУ961900-83114178-001-2008, ГОСТ Р 52169-2012, ГОСТ Р 52301-2013, ГОСТ Р 53102-2008 и признан годным к эксплуатации.

Дата выпуска _____ 201__ г

МП

(личная подпись)

(инициалы, фамилия)

5. Свидетельство о консервации

Стойка баскетбольная М1 _____ СЭ029

(наименование изделия) _____ (обозначение)

Заводской номер СЭ029 подвергнут консервации на ЗАО «ЗИОН1», с.Красный Путь, Домодедовский район, ул.Гвардейская, стр.43 согласно требованиям нормативных документов.

(наименование предприятия, проводившего консервацию)

Дата консервации _____

Срок консервации _____

МП.

Консервацию провел _____

(личная подпись)

(инициалы, фамилия)

6. Свидетельство об упаковке

Стойка баскетбольная М1 _____ СЭ029

(наименование изделия) _____ (обозначение)

Заводской номер СЭ029 упакован ЗАО «ЗИОН1», с.Красный Путь, Домодедовский район, ул.Гвардейская, стр.43 согласно требованиям нормативных документов

(наименование предприятия, проводившего консервацию)

Дата упаковки _____

МП.

Упаковку провел _____

(личная подпись)

(инициалы, фамилия)

7. Гарантийные обязательства

Предприятие — изготовитель гарантирует соответствие изделия, заводской номер СЭ029, требованиям ТУ961900-83114178-001-2008, ГОСТ Р 52169-2012, ГОСТ Р 52301-2013, ГОСТ Р 53102-2008 при соблюдении эксплуатантом (владельцем) правил монтажа, эксплуатации, транспортирования и хранения.

Гарантийные обязательства Изготовителя, предусмотренные Гарантией, предоставляются при покупке нового оборудования детской площадки у официального представителя ЗАО «ЗИОН 1» и при условии выполнения следующих условий:

- не происходило умышленных или неосторожных действий Владельца или третьих лиц в отношении изделия или действий являющихся следствием халатности, вандализма, неправильного использования, несчастного случая, или форс-мажорных обстоятельств;

- не проводилась модификация изделия, или неквалифицированный его ремонт, или изменение конструкции;

- изделия устанавливалось или обслуживалось, квалифицированной монтажной или ремонтной организацией и использовались оригинальные запасные части производителя;

- продукция эксплуатировалась, обслуживалась, и содержалась в соответствии с требованиями паспорта;

Гарантия не распространяется на естественный износ лакокрасочного покрытия. Гарантией не покрываются загрязнения, потёртости и деформации, появившиеся после передачи оборудования Владельцу. Срок гарантии на изделие 12 месяцев со дня поставки изделия эксплуатанту (владельцу).

Производитель не несет ответственности за поломки и неисправности, обнаруженные в пределах гарантийного срока, если они произошли вследствие нарушения правил монтажа, транспортирования и хранения оборудования, нормального износа товара или его частей, неправильной его эксплуатацией владельцами или третьими лицами.

8. Рекламации

В случае обнаружения дефектов или поломок изделия в период гарантийного срока по вине изготовителя (поставщика) составляется Акт - рекламация. Акт - рекламация должен содержать:

- наименование изделия, заводской номер и дату выпуска;
- даты получения, монтажа и ввода в эксплуатацию;
- общее время работы, ч;
- сведения об имевшихся неисправностях.

К Акту - рекламации должны прилагаться фотографии неисправностей, в хорошем качестве, выполненные не менее чем с двух ракурсов, позволяющие достаточно полно оценить характер неисправности.

Детали, вышедшие из строя и послужившие причиной остановки изделия, должны быть сохранены до приезда представителя изготовителя.

9. Сведения о хранении

Дата		Условия хранения изделия	Должность, инициалы, фамилия и подпись ответственного лица
упаковки и хранения	снятия с хранения		

10. Сведения о консервации и расконсервации при эксплуатации

Дата консервации	Дата расконсервации	Наименование организации, проводившей консервацию	Должность, инициалы, фамилия и подпись ответственного лица

11. Учет неисправностей при эксплуатации

Дата отказа изделия, его составной части или элемента конструкции	Характер (внешнее проявление) неисправностей	Время работы отказавшей составной части или элемента конструкции, ч	Принятые меры по устранению неисправности (расход ЗИП, направление акта-рекламации)	Должность, инициалы, фамилия и подпись ответственного лица	Примечание

12. Учет технического обслуживания

Дата	Замечания по техническому состоянию	Наименование проведенных работ	Должность, инициалы, фамилия и подпись

			ответственного лица

13. Сведения о ремонте

Наименование составной части изделия или элемента конструкции	Основания для проведения ремонта	Дата		Время наработки до ремонта, ч	Наименование организации проводившей ремонт	Должность, инициалы, фамилия и подпись ответственного лица
		Поставлено в ремонт	Выход из ремонта			

14. Инструкция по монтажу

14.1. Монтаж изделия может проводиться предприятием - изготовителем или другими юридическими и физическими лицами, располагающими необходимой для этого материально-технической базой и квалификацией.

14.2. Установка изделия проводится на ровной площадке, свободной от насаждений.

14.3. Перед началом монтажа необходимо:

- изучить документацию;
- проверить комплектность согласно разделу 3 настоящего паспорта;
- законсервированные поверхности должны быть расконсервированы;
- при проведении монтажных работ необходимо соблюдать требования безопасности.

14.4. Произвести бетонирование стойки бетоном марки М300. В основании фундамента укладывается щебень фракцией 10-30. Глубина ямы под фундамент 1400 мм.

При устройстве фундамента необходимо учесть, что в случае покрытия площадки рыхлыми или сыпучими материалами глубина верхней части фундамента должна быть выполнена на отметке -200 мм от уровня площадки. В этом случае необходимо обеспечить надежность закрепления оборудования в грунте за счет увеличения массы и площади фундамента.

15. Правила безопасности эксплуатации изделия

15.1 Изделие представляет собой цельную конструкцию.

15.2 Изделие может использоваться на площадках без постоянного наблюдения оперативным персоналом. В целях обеспечения безопасной эксплуатации оборудования, эксплуатант должен ежедневно проводить регулярный визуальный осмотр. В зависимости от интенсивности использования регулярно должен производиться контроль степени затяжки болтов на хомутах оборудования, надежности закрепления стоек, проверяются вертикали и горизонталы элементов оборудования.

15.3 Если во время осмотра будут обнаружены какие-то неполадки, то они должны быть немедленно устранены, а если это невозможно, то изделие должно быть закрыто для использования.

15.4 На поверхности площадки не должно быть посторонних предметов, острых элементов и травмирующих включений.

15.5 Материалы поверхности площадки с низкими ударопоглощающими свойствами используют только вне зоны приземления.

15.6 Под оборудованием площадки должно быть ударопоглощающее покрытие по всей зоне приземления.

Пример покрытий поверхности игровой площадки

Наименование материала	Разрешенный размер частиц	Минимальная толщина	Критическая высота падения
Древесная кора	20-80	200	2000
		300	3000
Древесная стружка	5-30	200	2000
		300	3000

Песок	0,2-2	200	2000
		300	3000
Гравий	2-8	200	2000
		300	3000
Синтетические покрытия (резиновая плитка, маты, монолитное резиновое покрытие)	-	В соответствии с испытаниями по критерию НИС <u>ГОСТ Р ЕН 1177</u>	

Для сыпучих материалов толщину слоя необходимо увеличить на 100 мм для компенсации вытеснения материала при эксплуатации покрытия. Песок/гравий не должен содержать загрязнений или частиц глины.

16. Инструкция по осмотру и проверке оборудования перед началом эксплуатации

Перед началом эксплуатации изделия проводят осмотр, проверяют:

- прочность конструкции;
- отклонения стоек от вертикали (допускается 3 мм на 1 м);
- горизонтальность горизонтальных элементов;
- надежность затяжки саморезов, отсутствие зазоров в местах соединения брусьев.

Эксплуатация изделия разрешается только после полного отвердевания бетона.

17. Инструкция по осмотру, обслуживанию и ремонту оборудования

17.1 Оборудование и его элементы осматривают и обслуживают в соответствии с нижеописанной инструкцией, с периодичностью установленной ниже.

Контроль за техническим состоянием оборудования и контроль соответствия требованиям безопасности, техническое обслуживание и ремонт осуществляет эксплуатант (владелец).

Результаты контроля за техническим состоянием оборудования и контроля соответствия требованиям безопасности, технического обслуживания и ремонта регистрируют в соответствующих таблицах данного паспорта оборудования, который хранится у эксплуатанта (владельца).

17.2 Регулярный визуальный осмотр проводится ежедневно, он позволяет обнаружить очевидные неисправности и посторонние предметы, представляющие опасности, вызванные использованием оборудованием, климатическими условиями, актами вандализма.

Мероприятия по регулярному обслуживанию оборудования включают:

- проверку и подтягивание узлов крепления;
- обновление окраски оборудования;
- выравнивание горизонтальных элементов в случае их смещения;
- обслуживание ударопоглощающих покрытий;
- обеспечение чистоты оборудования и покрытий (удаление битого стекла, обломков и загрязнителей);
- восстановление ударопоглощающих покрытий из сыпучих материалов и корректировку их уровня;
- обслуживание пространства зон безопасности.

17.3 Функциональный осмотр оборудования необходимо проводить один раз в три месяца.

В процессе функционального осмотра определяют:

- чистоту и внешний вид поверхности площадки и оборудования;
- соблюдение расстояний от частей оборудования до поверхности игровой площадки;
- наличие выступающих частей фундаментов;
- наличие дефектов/неисправностей элементов оборудования;
- отсутствие деталей оборудования;
- структурную целостность оборудования.

Примеры неисправностей при визуальном осмотре смотреть в ГОСТ 52301-2013.

17.4 Ежегодный основной осмотр оборудования проводят с периодичностью один раз в 12 месяцев.

Ежегодный основной осмотр проводит компетентный персонал.

В ходе ежегодного основного осмотра определяют:

- нарушения лакокрасочного покрытия;
- наличие коррозии металлических элементов;
- влияние выполненных ремонтных работ на безопасность оборудования.

При обнаружении в процессе осмотра оборудования дефектов, влияющих на безопасность оборудования, дефекты немедленно устраняют. Если это невозможно, то принимают меры, обеспечивающие невозможность пользоваться оборудованием, либо оборудование демонтируют и удаляют с площадки. После удаления оборудования оставшийся в земле фундамент также удаляют или огораживают и закрывают сверху так, чтобы участок игровой площадки был безопасным.

Кроме того в процессе эксплуатации оборудования со временем возникает потребность в проведении ремонтных работ - это:

- замену крепежных деталей;
- сварку;
- замену частей оборудования;
- восстановление лакокрасочного покрытия.

для обеспечения безопасности оборудования внесение изменений в конструкцию оборудования или его элементов допускается только после консультаций и письменного согласования с изготовителем оборудования.

18. Особые отметки

Возможны расхождения между описанием, изображением и фактическим исполнением, так как изготовитель постоянно работает над усовершенствованием конструкции изделия.

19. Изображение



www.zion1.ru
Рисунок Внешний вид

Стойка баскетбольная М1 ПАСПОРТ

1. Основные сведения об изделии

- 1.1. Наименование — Стойка баскетбольная М1
 1.2. Заводской номер — СЭ029
 1.3. Изделие устанавливается на спортивных уличных площадках и предназначено для детей от 7 лет.

2 Основные технические данные

- 2.1. Размеры изделия: длина 1490 мм, ширина 1200, высота над уровнем земли — 3748 мм.
 2.2. Общая масса — 67 кг
 2.3. Стойка является цельносварной конструкцией.
 2.4. Окраска — порошковая эмаль, акриловая краска.

3 Комплектность

№ п/п	Обозначение	Наименование	Кол-во	Размеры	Масса кг	Примечание
1		Стойка баскетбольная со щитом и кольцом (без сетки)	1	L=3070		

4. Свидетельство о приемке

Стойка баскетбольная М1, заводской номер СЭ029, соответствует ТУ961900-83114178-001-2008, ГОСТ Р 52169-2012, ГОСТ Р 52301-2013, ГОСТ Р 53102-2008 и признан годным к эксплуатации.

Дата выпуска _____ 201 ____ г

МП

_____ (личная подпись)

_____ (инициалы, фамилия)

5. Свидетельство о консервации

Стойка баскетбольная М1 _____ СЭ029
 (наименование изделия) (обозначение)
 Заводской номер СЭ029 подвергнут консервации на ЗАО «ЗИОН1», с.Красный Путь, Домодедовский район, ул.Гвардейская, стр.43 согласно требованиям нормативных документов.
 (наименование предприятия, проводившего консервацию)

Дата консервации _____

Срок консервации _____

Консервацию провел _____

(личная подпись)

МП.

_____ (инициалы, фамилия)

6. Свидетельство об упаковке

Стойка баскетбольная М1 _____ СЭ029
 (наименование изделия) (обозначение)
 Заводской номер СЭ029 упакован ЗАО «ЗИОН1», с.Красный Путь, Домодедовский район, ул.Гвардейская, стр.43 согласно требованиям нормативных документов
 (наименование предприятия, проводившего консервацию)

Дата упаковки _____

Упаковку провел _____

(личная подпись)

МП.

_____ (инициалы, фамилия)

7. Гарантийные обязательства

Предприятие — изготовитель гарантирует соответствие изделия, заводской номер СЭ029, требованиям ТУ961900-83114178-001-2008, ГОСТ Р 52169-2012, ГОСТ Р 52301-2013, ГОСТ Р 53102-2008 при соблюдении эксплуатантом (владельцем) правил монтажа, эксплуатации, транспортирования и хранения.

Гарантийные обязательства Изготовителя, предусмотренные Гарантией, предоставляются при покупке нового оборудования детской площадки у официального представителя ЗАО «ЗИОН 1» и при условии выполнения следующих условий:

- не происходило умышленных или неосторожных действий Владельца или третьих лиц в отношении изделия или действий являющихся следствием халатности, вандализма, неправильного использования, несчастного случая, или форс-мажорных обстоятельств;

- не проводилась модификация изделия, или неквалифицированный его ремонт, или изменение конструкции;
- изделия устанавливалось или обслуживалось, квалифицированной монтажной или ремонтной организацией и использовались оригинальные запасные части производителя;
- продукция эксплуатировалась, обслуживалась, и содержалась в соответствии с требованиями паспорта;

Гарантия не распространяется на естественный износ лакокрасочного покрытия. Гарантией не покрываются загрязнения, потёртости и деформации, появившиеся после передачи оборудования Владельцу. Срок гарантии на изделие 12 месяцев со дня поставки изделия эксплуатанту (владельцу). Производитель не несет ответственности за поломки и неисправности, обнаруженные в пределах гарантийного срока, если они произошли вследствие нарушения правил монтажа, транспортирования и хранения оборудования, нормального износа товара или его частей, неправильной его эксплуатацией владельцами или третьими лицами.

8. Рекламации

В случае обнаружения дефектов или поломок изделия в период гарантийного срока по вине изготовителя (поставщика) составляется Акт - рекламация. Акт - рекламация должен содержать:

- наименование изделия, заводской номер и дату выпуска;
- даты получения, монтажа и ввода в эксплуатацию;
- общее время работы, ч;
- сведения об имевшихся неисправностях.

К Акту - рекламации должны прилагаться фотографии неисправностей, в хорошем качестве, выполненные не менее чем с двух ракурсов, позволяющие достаточно полно оценить характер неисправности.

Детали, вышедшие из строя и послужившие причиной остановки изделия, должны быть сохранены до приезда представителя изготовителя.

9. Сведения о хранении

упаковки и хранения	Дата	Условия хранения изделия	Должность, инициалы, фамилия и подпись ответственного лица
	снятия с хранения		

10. Сведения о консервации и расконсервации при эксплуатации

Дата консервации	Дата расконсервации	Наименование организации, проводившей консервацию	Должность, инициалы, фамилия и подпись ответственного лица

11. Учет неисправностей при эксплуатации

Дата отказа изделия, его составной части или элемента конструкции	Характер (внешнее проявление) неисправностей	Время работы отказавшей составной части или элемента конструкции, ч	Принятые меры по устранению неисправности (расход ЗИП, направление акта-рекламации)	Должность, инициалы, фамилия и подпись ответственного лица	Примечание

12. Учет технического обслуживания

Дата	Замечания по техническому состоянию	Наименование проведенных работ	Должность, инициалы, фамилия и подпись

			ответственного лица

13. Сведения о ремонте

Наименование составной части изделия или элемента конструкции	Основания для проведения ремонта	Дата		Время наработки до ремонта, ч	Наименование организации и проводившей ремонт	Должность, инициалы, фамилия и подпись ответственного лица
		Поставлено в ремонт	Выход из ремонта			

14. Инструкция по монтажу

14.1. Монтаж изделия может проводиться предприятием - изготовителем или другими юридическими и физическими лицами, располагающими необходимой для этого материально-технической базой и квалификацией.

14.2. Установка изделия проводится на ровной площадке, свободной от насаждений.

14.3. Перед началом монтажа необходимо:

- изучить документацию;
- проверить комплектность согласно разделу 3 настоящего паспорта;
- законсервированные поверхности должны быть расконсервированы;
- при проведении монтажных работ необходимо соблюдать требования безопасности.

14.4. Произвести бетонирование стойки бетоном марки М300. В основании фундамента укладывается щебень фракцией 10-30. Глубина ямы под фундамент 1400 мм.

При устройстве фундамента необходимо учесть, что в случае покрытия площадки рыхлыми или сыпучими материалами глубина верхней части фундамента должна быть выполнена на отметке -200 мм от уровня площадки. В этом случае необходимо обеспечить надежность закрепления оборудования в грунте за счет увеличения массы и площади фундамента.

15. Правила безопасности эксплуатации изделия

15.1 Изделие представляет собой цельную конструкцию.

15.2 Изделие может использоваться на площадках без постоянного наблюдения оперативным персоналом. В целях обеспечения безопасной эксплуатации оборудования, эксплуатант должен ежедневно проводить регулярный визуальный осмотр. В зависимости от интенсивности использования регулярно должен производиться контроль степени затяжки болтов на хомутах оборудования, надежности закрепления стоек, проверяются вертикали и горизонталы элементов оборудования.

15.3 Если во время осмотра будут обнаружены какие-то неполадки, то они должны быть немедленно устранены, а если это невозможно, то изделие должно быть закрыто для использования.

15.4 На поверхности площадки не должно быть посторонних предметов, острых элементов и травмирующих включений.

15.5 Материалы поверхности площадки с низкими ударопоглощающими свойствами используют только вне зоны приземления.

15.6 Под оборудованием площадки должно быть ударопоглощающее покрытие по всей зоне приземления.

Пример покрытий поверхности игровой площадки

Наименование материала	Разрешенный размер частиц	Минимальная толщина	Критическая высота падения
Древесная кора	20-80	200	2000
		300	3000
Древесная стружка	5-30	200	2000
		300	3000

Песок	0,2-2	200	2000
		300	3000
Гравий	2-8	200	2000
		300	3000
Синтетические покрытия (резиновая плитка, маты, монолитное резиновое покрытие)	-	В соответствии с испытаниями по критерию НИС ГОСТ Р ЕН 1177	

Для сыпучих материалов толщину слоя необходимо увеличить на 100 мм для компенсации вытеснения материала при эксплуатации покрытия. Песок/гравий не должен содержать загрязнений или частиц глины.

16. Инструкция по осмотру и проверке оборудования перед началом эксплуатации

Перед началом эксплуатации изделия проводят осмотр, проверяют:

- прочность конструкции;
- отклонения стоек от вертикали (допускается 3 мм на 1 м);
- горизонтальность горизонтальных элементов;
- надежность затяжки саморезов, отсутствие зазоров в местах соединения брусьев.

Эксплуатация изделия разрешается только после полного отвердевания бетона.

17. Инструкция по осмотру, обслуживанию и ремонту оборудования

17.1 Оборудование и его элементы осматривают и обслуживают в соответствии с нижеописанной инструкцией, с периодичностью установленной ниже.

Контроль за техническим состоянием оборудования и контроль соответствия требованиям безопасности, техническое обслуживание и ремонт осуществляет эксплуатант (владелец).

Результаты контроля за техническим состоянием оборудования и контроля соответствия требованиям безопасности, технического обслуживания и ремонта регистрируют в соответствующих таблицах данного паспорта оборудования, который хранится у эксплуатанта (владельца).

17.2 Регулярный визуальный осмотр проводится ежедневно, он позволяет обнаружить очевидные неисправности и посторонние предметы, представляющие опасности, вызванные использованием оборудования, климатическими условиями, актами вандализма.

Мероприятия по регулярному обслуживанию оборудования включают:

- проверку и подтягивание узлов крепления;
- обновление окраски оборудования;
- выравнивание горизонтальных элементов в случае их смещения;
- обслуживание ударопоглощающих покрытий;
- обеспечение чистоты оборудования и покрытий (удаление битого стекла, обломков и загрязнителей);
- восстановление ударопоглощающих покрытий из сыпучих материалов и корректировку их уровня;
- обслуживание пространства зон безопасности.

17.3 Функциональный осмотр оборудования необходимо проводить один раз в три месяца.

В процессе функционального осмотра определяют:

- чистоту и внешний вид поверхности площадки и оборудования;
- соблюдение расстояний от частей оборудования до поверхности игровой площадки;
- наличие выступающих частей фундаментов;
- наличие дефектов/неисправностей элементов оборудования;
- отсутствие деталей оборудования;
- структурную целостность оборудования.

Примеры неисправностей при визуальном осмотре смотреть в ГОСТ 52301-2013.

17.4 Ежегодный основной осмотр оборудования проводят с периодичностью один раз в 12 месяцев.

Ежегодный основной осмотр проводит компетентный персонал.

В ходе ежегодного основного осмотра определяют:

- нарушения лакокрасочного покрытия;
- наличие коррозии металлических элементов;
- влияние выполненных ремонтных работ на безопасность оборудования.

При обнаружении в процессе осмотра оборудования дефектов, влияющих на безопасность оборудования, дефекты немедленно устраняют. Если это невозможно, то принимают меры, обеспечивающие невозможность пользоваться оборудованием, либо оборудование демонтируют и удаляют с площадки. После удаления оборудования оставшийся в земле фундамент также удаляют или огораживают и закрывают сверху так, чтобы участок игровой площадки

был безопасным.

Кроме того в процессе эксплуатации оборудования со временем возникает потребность в проведении ремонтных работ - это:

- замену крепежных деталей;
- сварку;
- замену частей оборудования;
- восстановление лакокрасочного покрытия.

Для обеспечения безопасности оборудования внесение изменений в конструкцию оборудования или его элементов допускается только после консультаций и письменного согласования с изготовителем оборудования.

18. Особые отметки

Возможны расхождения между описанием, изображением и фактическим исполнением, так как изготовитель постоянно работает над усовершенствованием конструкции изделия.

19. Изображение



www.zion1.ru
Рисунок Внешний вид

Ворота для мини-футбола ПАСПОРТ

1. Основные сведения об изделии

- 1.1. Наименование — Ворота для мини-футбола
 1.2. Заводской номер — СЭ034
 1.3. Изделие устанавливается на спортивных уличных площадках и предназначено для проведения командных игр.

2 Основные технические данные

- 2.1. Размеры изделия: длина — 3160 мм, глубина — 1218 мм, высота над уровнем земли — 2080 мм.
 2.2. Общая масса — 99 кг
 2.3. Окраска — порошковая эмаль.

3 Комплектность

№ п/п	Обозначение	Наименование	Кол-во	Размеры	Масса кг	Примечание
1		Переключатель ворот для мини-футбола	1			Поставляются без сетки
2		Штанга	2			
3		Распорка	1			
4		Стаканы установочные	2			
5		Дуга	2			

4. Свидетельство о приемке

Ворота для мини-футбола, заводской номер СЭ034, соответствует ГОСТ Р 55665-2013 и признаны годным к эксплуатации.

Дата выпуска _____ 201__ г

МП

(личная подпись)

(инициалы, фамилия)

5. Свидетельство о консервации

Ворота для мини-футбола _____ СЭ034
 (наименование изделия) (обозначение)
 Заводской номер СЭ034 подвергнут консервации на ЗАО «ЗИОН1», с.Красный Путь, Домодедовский район, ул.Гвардейская, стр.43 согласно требованиям нормативных документов.
 (наименование предприятия, проводившего консервацию)

Дата консервации _____ 20 г. __

Срок консервации _____ 15 дней _____

МП.

Консервацию провел _____

(личная подпись)

(инициалы, фамилия)

6. Свидетельство об упаковке

Ворота для мини-футбола _____ СЭ034
 (наименование изделия) (обозначение)
 Заводской номер СЭ034 упакован ЗАО «ЗИОН1», с.Красный Путь, Домодедовский район, ул.Гвардейская, стр.43 согласно требованиям нормативных документов
 (наименование предприятия, проводившего консервацию)

Дата упаковки _____ 20 г. __

МП.

Упаковку провел _____

(личная подпись)

(инициалы, фамилия)

7. Гарантийные обязательства

Предприятие — изготовитель гарантирует соответствие изделия, заводской номер СЭ034, требованиям ГОСТ Р 55665-2013 при соблюдении эксплуатантом (владельцем) правил монтажа, эксплуатации, транспортирования и хранения.

Гарантийные обязательства Изготовителя, предусмотренные Гарантией, предоставляются при покупке нового оборудования детской площадки у официального представителя ЗАО «ЗИОН 1» и при условии выполнения следующих условий:

не происходило умышленных или неосторожных действий Владельца или третьих лиц в отношении изделия или действий являющихся следствием халатности, вандализма, неправильного использования, несчастного случая, или форс-мажорных обстоятельств;

- не проводилась модификация изделия, или неквалифицированный его ремонт, или изменение конструкции;

- изделия устанавливалось или обслуживалось, квалифицированной монтажной или ремонтной организацией и использовались оригинальные запасные части производителя;

- продукция эксплуатировалась, обслуживалась, и содержалась в соответствии с требованиями паспорта;

Гарантия не распространяется на естественный износ лакокрасочного покрытия. Гарантией не покрываются загрязнения, потёртости и деформации, появившиеся после передачи оборудования Владельцу.

Срок гарантии на изделие 12 месяцев со дня поставки изделия эксплуатанту (владельцу).

Производитель не несет ответственности за поломки и неисправности, обнаруженные в пределах гарантийного срока, если они произошли вследствие нарушения правил монтажа, транспортирования и хранения оборудования, нормального износа товара или его частей, неправильной его эксплуатацией владельцами или третьими лицами.

8. Рекламации

В случае обнаружения дефектов или поломок изделия в период гарантийного срока по вине изготовителя (поставщика) составляется Акт - рекламация. Акт - рекламация должен содержать:

- наименование изделия, заводской номер и дату выпуска;

- даты получения, монтажа и ввода в эксплуатацию;

- общее время работы, ч;

- сведения об имевшихся неисправностях.

К Акту - рекламации должны прилагаться фотографии неисправностей, в хорошем качестве, выполненные не менее чем с двух ракурсов, позволяющие достаточно полно оценить характер неисправности.

Детали, вышедшие из строя и послужившие причиной остановки изделия, должны быть сохранены до приезда представителя изготовителя.

9. Сведения о хранении

Дата		Условия хранения изделия	Должность, инициалы, фамилия и подпись ответственного лица
упаковки и хранения	снятия с хранения		

10. Сведения о консервации и расконсервации при эксплуатации

Дата консервации	Дата расконсервации	Наименование организации, проводившей консервацию	Должность, инициалы, фамилия и подпись ответственного лица

11. Учет неисправностей при эксплуатации

Дата отказа изделия, его составной части или элемента конструкции	Характер (внешнее проявление) неисправностей	Время работы отказавшей составной части или элемента конструкции, ч	Принятые меры по устранению неисправности (расход ЗИП, направление акта-рекламации)	Должность, инициалы, фамилия и подпись ответственного лица	Примечание

12. Учет технического обслуживания

Дата	Замечания по техническому состоянию	Наименование проведенных работ	Должность, инициалы, фамилия и подпись ответственного лица

13. Сведения о ремонте

Наименование составной части изделия или элемента конструкции	Основания для проведения ремонта	Дата		Время наработки до ремонта, ч	Наименование организации и проводивший ремонт	Должность, инициалы, фамилия и подпись ответственного лица
		Поставлен о в ремонт	Выход из ремонта			

14. Инструкция по монтажу

14.1. Монтаж изделия может проводиться предприятием - изготовителем или другими юридическими и физическими лицами, располагающими необходимой для этого материально-технической базой и квалификацией.

14.2. Установка изделия проводится на ровной площадке, свободной от насаждений.

14.3. Перед началом монтажа необходимо:

- изучить документацию;
- проверить комплектность согласно разделу 3 настоящего паспорта;
- законсервированные поверхности должны быть расконсервированы;
- при проведении монтажных работ необходимо соблюдать требования безопасности.

14.4. Выкопать ямы под закладные стаканы штанг ворот. В основании фундамента укладывается щебень фракцией 10-30. Глубина ямы под фундамент с учетом толщины гравийной подушки не менее 700 мм. Собрать конструкции ворот, установить штанги в гильзы, зафиксировать их боковыми болтами. Болты не перетягивать. После затяжки болты необходимо огрунтовать и окрасить в два слоя в целях дополнительной защиты от коррозии. Развести боковины ворот и установить нижнюю распорную планку. Установить собранные ворота в ямы и произвести бетонирование гильз бетоном марки М300. (См. Рис 1 и 2).

Сечение ямы под фундамент не менее 500х500 мм.

При устройстве фундамента необходимо учесть, что в случае покрытия площадки рыхлыми или сыпучими материалами глубина верхней части фундамента должна быть выполнена на отметке -200 мм от уровня площадки. В этом случае необходимо обеспечить надежность закрепления оборудования в грунте за счет увеличения массы и площади фундамента.

15. Правила безопасности эксплуатации изделия

15.1 Изделие представляет собой цельную конструкцию.

15.2 Изделие может использоваться на площадках без постоянного наблюдения оперативным персоналом. В целях обеспечения безопасной эксплуатации оборудования, эксплуатант должен ежедневно проводить регулярный визуальный осмотр. В зависимости от интенсивности использования регулярно должен производиться контроль степени затяжки болтов на хомутах оборудования, надежности закрепления стоек, проверяются вертикали и горизонталь элементов оборудования.

15.3 Если во время осмотра будут обнаружены какие-то неполадки, то они должны быть немедленно устранены, а если это невозможно, то изделие должно быть закрыто для использования.

15.4 На поверхности площадки не должно быть посторонних предметов, острых элементов и травмирующих включений.

16. Инструкция по осмотру и проверке оборудования перед началом эксплуатации

Перед началом эксплуатации изделия проводят осмотр, проверяют:

- прочность конструкции;
- отклонения стоек от вертикали (допускается 3 мм на 1 м);

Эксплуатация изделия разрешается только после полного отвердевания бетона.

17. Инструкция по осмотру, обслуживанию и ремонту оборудования

17.1 Оборудование и его элементы осматривают и обслуживают в соответствии с нижеописанной инструкцией, с периодичностью установленной ниже.

Контроль за техническим состоянием оборудования и контроль соответствия требованиям безопасности, техническое обслуживание и ремонт осуществляет эксплуатант (владелец).

Результаты контроля за техническим состоянием оборудования и контроля соответствия требованиям безопасности, технического обслуживания и ремонта регистрируют в соответствующих таблицах данного паспорта оборудования, который хранится у эксплуатанта (владельца).

17.2 Регулярный визуальный осмотр проводится ежедневно, он позволяет обнаружить очевидные неисправности и посторонние предметы, представляющие опасности, вызванные использованием оборудованием, климатическими условиями, актами вандализма.

Мероприятия по регулярному обслуживанию оборудования включают:

- проверку и подтягивание узлов крепления;
- обновление окраски оборудования;
- обслуживание ударопоглощающих покрытий;
- обеспечение чистоты оборудования и покрытий (удаление битого стекла, обломков и загрязнителей);
- восстановление ударопоглощающих покрытий из сыпучих материалов и корректировку их уровня;
- обслуживание пространства зон безопасности.

17.3 Функциональный осмотр оборудования необходимо проводить один раз в три месяца.

В процессе функционального осмотра определяют:

- чистоту и внешний вид поверхности площадки и оборудования;
- соблюдение расстояний от частей оборудования до поверхности площадки;
- наличие выступающих частей фундаментов;
- наличие дефектов/неисправностей элементов оборудования;
- отсутствие деталей оборудования;
- структурную целостность оборудования.

Примеры неисправностей при визуальном осмотре смотреть в ГОСТ 52301-2013.

17.4 Ежегодный основной осмотр оборудования проводят с периодичностью один раз в 12 месяцев.

Ежегодный основной осмотр проводит компетентный персонал.

В ходе ежегодного основного осмотра определяют:

- нарушения лакокрасочного покрытия;
- наличие коррозии металлических элементов;
- влияние выполненных ремонтных работ на безопасность оборудования.

При обнаружении в процессе осмотра оборудования дефектов, влияющих на безопасность оборудования, дефекты немедленно устраняют. Если это невозможно, то принимают меры, обеспечивающие невозможность пользоваться оборудованием, либо оборудование демонтируют и удаляют с площадки. После удаления оборудования оставшийся в земле фундамент также удаляют или огораживают и закрывают сверху так, чтобы участок площадки был безопасным.

Кроме того в процессе эксплуатации оборудования со временем возникает потребность в проведении ремонтных работ - это:

- замену крепежных деталей;
- сварку;
- восстановление лакокрасочного покрытия.

Для обеспечения безопасности оборудования внесение изменений в конструкцию оборудования или его элементов допускается только после консультаций и письменного согласования с изготовителем оборудования.

18. Чертежи и схемы.

ЭН1.КД16.СЭ034.СБ

Лист 1 из 1

Стор. N

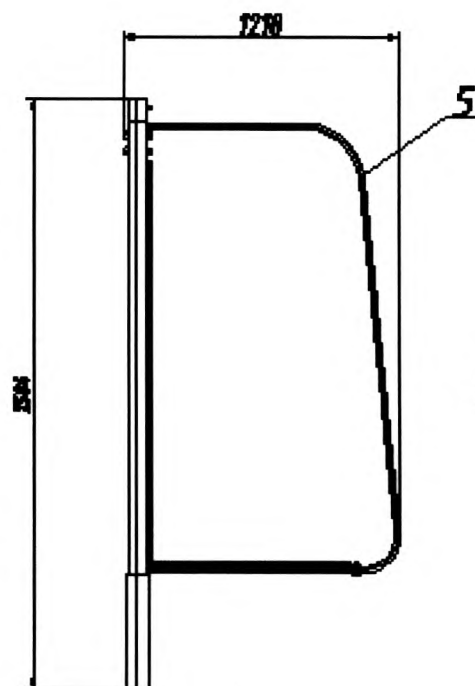
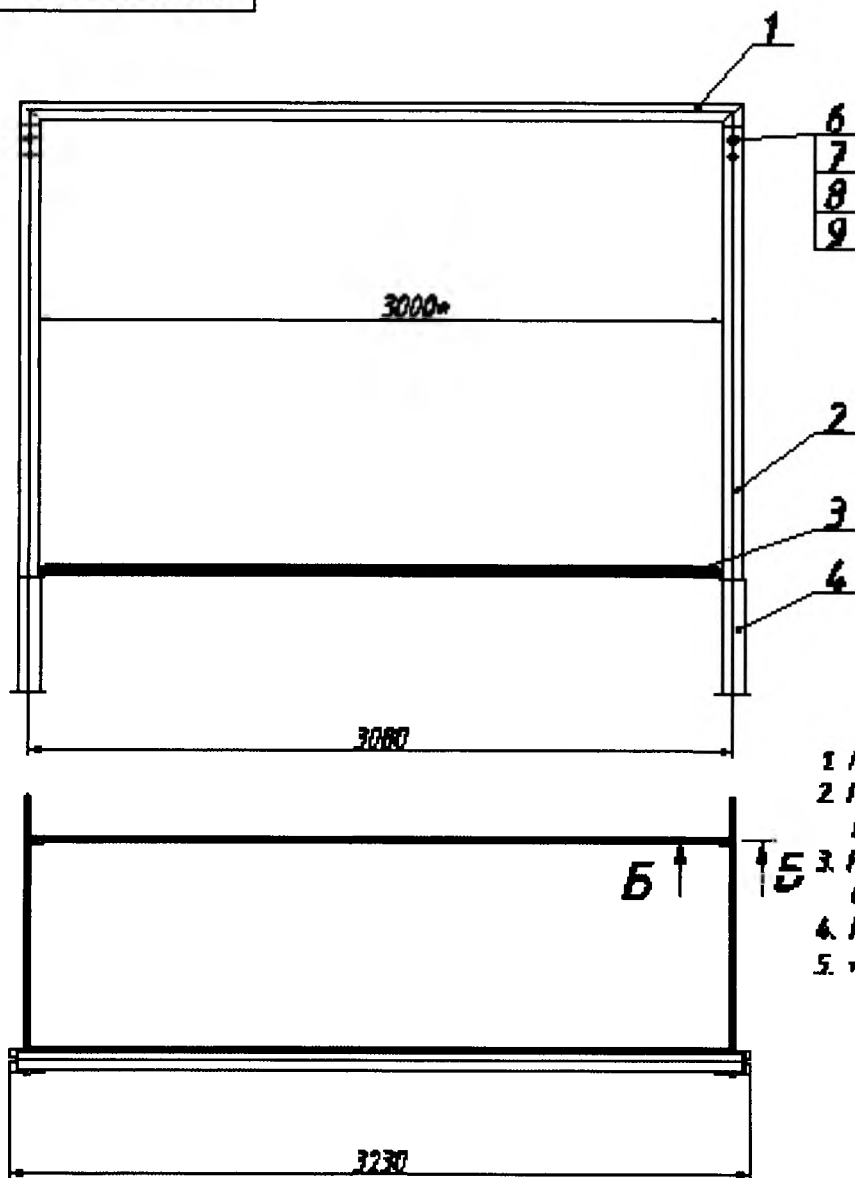
Лист. в сборе

Длина, мм

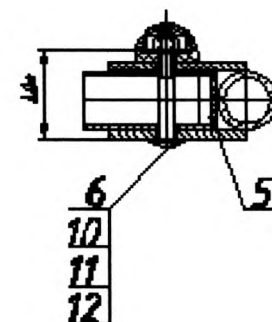
Ширина, мм

Высота, мм

Масштаб



Б-Б (1:2)



- 1 Неуказанные предельные отклонения размеров по ГОСТ 25670-83.
- 2 Покрытие: порошковая краска, цветные эмали.
Цвет согласно цветовой схеме.
- 3 На время хранения и транспортировки изделие упаковать пленкой воздушно-пузырчатой
- 4 Маркировать: обозначения, наименование на бирке.
- 5 *Размер для справок.

2016 г.

				ЭН1.КД16.СЭ034.СБ		
Исполнение	И Запас	Лист	Листов	Вариант для мини-футбола разборный Чертеж общего вида	Контр.	Дата
Разработ.	Согласован.					32
Проект.					Лист 1	Листов 1
Масштаб					340 "Эксперт" Украина всеребряном 187"	
Мат.	Горючий					

1 Изготовлен

Формат А3

Рис.1

5

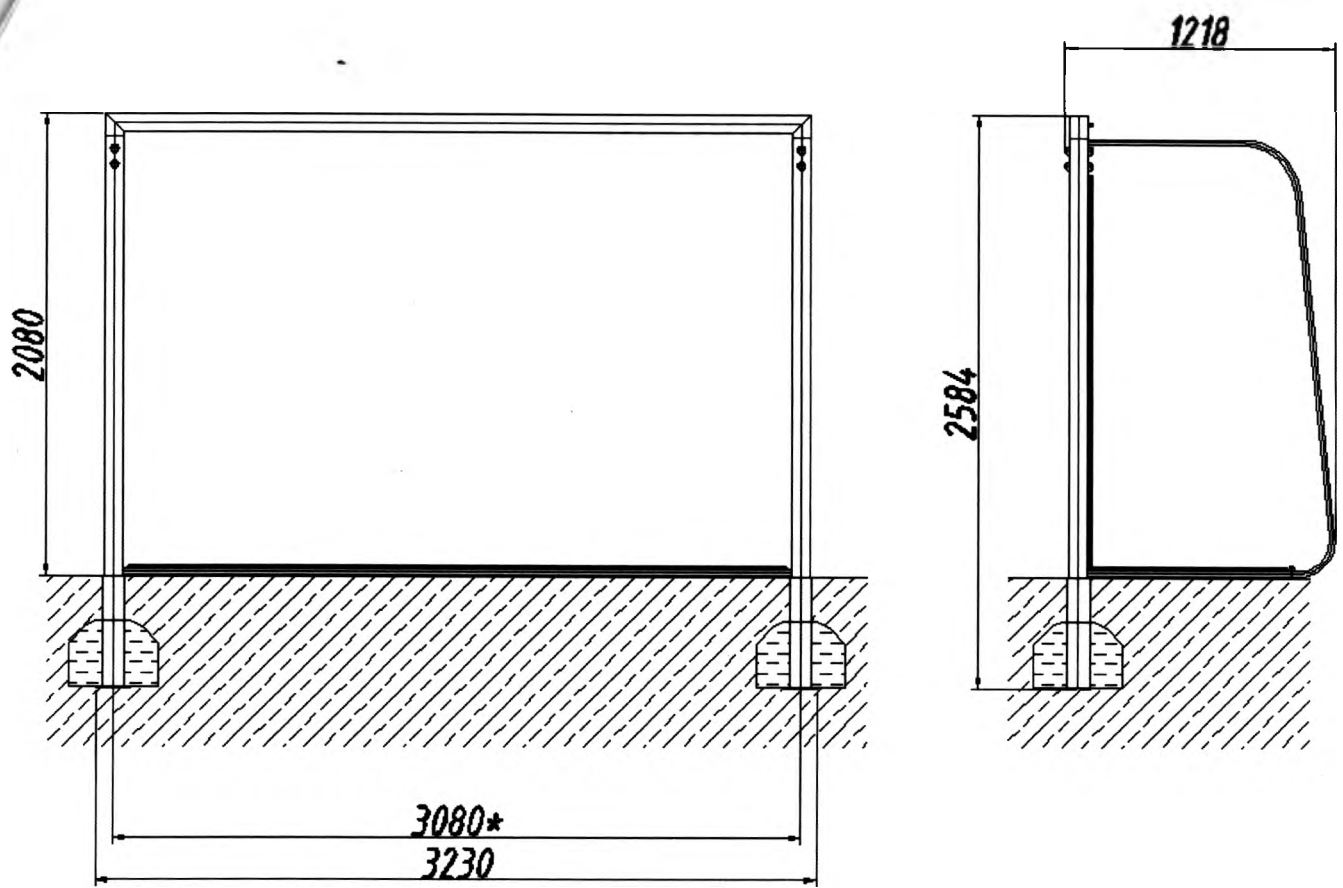


Рис.2

Ворота для мини-футбола ПАСПОРТ

1. Основные сведения об изделии

- 1.1. Наименование — Ворота для мини-футбола
 1.2. Заводской номер — СЭ034
 1.3. Изделие устанавливается на спортивных уличных площадках и предназначено для проведения командных игр.

2 Основные технические данные

- 2.1. Размеры изделия: длина — 3160 мм, глубина — 1218 мм, высота над уровнем земли — 2080 мм.
 2.2. Общая масса — 99 кг
 2.3. Окраска — порошковая эмаль.

3 Комплектность

№ п/п	Обозначение	Наименование	Кол-во	Размеры	Масса кг	Примечание
1		Переключатель ворот для мини-футбола	1			
2		Штанга	2			
3		Распорка	1			
4		Стаканы установочные	2			
5		Дуга	2			

4. Свидетельство о приемке

Ворота для мини-футбола, заводской номер СЭ034, соответствует ГОСТ Р 55665-2013 и признаны годными к эксплуатации.

Дата выпуска _____ 201__ г

МП

(личная подпись)

(инициалы, фамилия)

5. Свидетельство о консервации

Ворота для мини-футбола _____ СЭ034
 (наименование изделия) (обозначение)
 Заводской номер СЭ034 подвергнут консервации на ЗАО «ЗИОН1», с.Красный Путь, Домодедовский район ул.Гвардейская, стр.43 согласно требованиям нормативных документов.
 (наименование предприятия, проводившего консервацию)

Дата консервации _____ 20 г. __

Срок консервации _____ 15 дней _____

МП.

Консервацию провел _____
(личная подпись)

(инициалы, фамилия)

6. Свидетельство об упаковке

Ворота для мини-футбола _____ СЭ034
 (наименование изделия) (обозначение)
 Заводской номер СЭ034 упакован ЗАО «ЗИОН1», с.Красный Путь, Домодедовский район, ул.Гвардейская, стр.43 согласно требованиям нормативных документов
 (наименование предприятия, проводившего консервацию)

Дата упаковки _____ 20 г. __

Упаковку провел _____
(личная подпись)

МП.

(инициалы, фамилия)

7. Гарантийные обязательства

Предприятие — изготовитель гарантирует соответствие изделия, заводской номер СЭ034, требованиям ГОСТ Р 55665-2013 при соблюдении эксплуатантом (владельцем) правил монтажа, эксплуатации, транспортирования и хранения.

Гарантийные обязательства Изготовителя, предусмотренные Гарантией, предоставляются при покупке нового оборудования детской площадки у официального представителя ЗАО «ЗИОН 1» и при условии выполнения следующих условий:

- не происходило умышленных или неосторожных действий Владельца или третьих лиц в отношении изделия или действий являющихся следствием халатности, вандализма, неправильного использования, несчастного случая, или форс-мажорных обстоятельств;
- не проводилась модификация изделия, или неквалифицированный его ремонт, или изменение конструкции;
- изделия устанавливалось или обслуживалось, квалифицированной монтажной или ремонтной организацией и использовались оригинальные запасные части производителя;
- продукция эксплуатировалась, обслуживалась, и содержалась в соответствии с требованиями паспорта;

Гарантия не распространяется на естественный износ лакокрасочного покрытия. Гарантией не покрываются загрязнения, потёртости и деформации, появившиеся после передачи оборудования Владельцу. Срок гарантии на изделие 12 месяцев со дня поставки изделия эксплуатанту (владельцу). Производитель не несет ответственности за поломки и неисправности, обнаруженные в пределах гарантийного срока, если они произошли вследствие нарушения правил монтажа, транспортирования и хранения оборудования, нормального износа товара или его частей, неправильной его эксплуатацией владельцами или третьими лицами.

8. Рекламации

В случае обнаружения дефектов или поломок изделия в период гарантийного срока по вине изготовителя (поставщика) составляется Акт - рекламация. Акт - рекламация должен содержать:

- наименование изделия, заводской номер и дату выпуска;
- даты получения, монтажа и ввода в эксплуатацию;
- общее время работы, ч;
- сведения об имевшихся неисправностях.

К Акту – рекламации должны прилагаться фотографии неисправностей, в хорошем качестве, выполненные не менее чем с двух ракурсов, позволяющие достаточно полно оценить характер неисправности.

Детали, вышедшие из строя и послужившие причиной остановки изделия, должны быть сохранены до приезда представителя изготовителя.

9. Сведения о хранении

Дата		Условия хранения изделия	Должность, инициалы, фамилия и подпись ответственного лица
упаковки и хранения	снятия с хранения		

10. Сведения о консервации и расконсервации при эксплуатации

Дата консервации	Дата расконсервации	Наименование организации, проводившей консервацию	Должность, инициалы, фамилия и подпись ответственного лица

11. Учет неисправностей при эксплуатации

Дата отказа изделия, его составной части или элемента конструкции	Характер (внешнее проявление) неисправностей	Время работы отказавшей составной части или элемента конструкции, ч	Принятые меры по устранению неисправности (расход ЗИП, направление акта-рекламации)	Должность, инициалы, фамилия и подпись ответственного лица	Примечание

12. Учет технического обслуживания

Дата	Замечания по техническому состоянию	Наименование проведенных работ	Должность, инициалы, фамилия и подпись ответственного лица

13. Сведения о ремонте

Наименование составной части изделия или элемента конструкции	Основания для проведения ремонта	Дата		Время наработки до ремонта, ч	Наименование организации и проводившей ремонт	Должность, инициалы, фамилия и подпись ответственного лица
		Поставлен о в ремонт	Выход из ремонта			

14. Инструкция по монтажу

14.1. Монтаж изделия может проводиться предприятием - изготовителем или другими юридическими и физическими лицами, располагающими необходимой для этого материально-технической базой и квалификацией.

14.2. Установка изделия проводится на ровной площадке, свободной от насаждений.

14.3. Перед началом монтажа необходимо:

- изучить документацию;
- проверить комплектность согласно разделу 3 настоящего паспорта;
- законсервированные поверхности должны быть расконсервированы;
- при проведении монтажных работ необходимо соблюдать требования безопасности.

14.4. Выкопать ямы под закладные стаканы штанг ворот. В основании фундамента укладывается щебень фракцией 10-30. Глубина ямы под фундамент с учетом толщины гравийной подушки не менее 700 мм. Собрать конструкции ворот, установить штанги в гильзы, зафиксировать их боковыми болтами. Болты не перетягивать. После затяжки болты необходимо огрунтовать и окрасить в два слоя в целях дополнительной защиты от коррозии. Развести боковины ворот и установить нижнюю распорную планку. Установить собранные ворота в ямы и произвести бетонирование гильз бетоном марки М300. (См. Рис 1 и 2).

Сечение ямы под фундамент не менее 500x500 мм.

При устройстве фундамента необходимо учесть, что в случае покрытия площадки рыхлыми или сыпучими материалами глубина верхней части фундамента должна быть выполнена на отметке -200 мм от уровня площадки. В этом случае необходимо обеспечить надежность закрепления оборудования в грунте за счет увеличения массы и площади фундамента.

15. Правила безопасности эксплуатации изделия

15.1 Изделие представляет собой цельную конструкцию.

15.2 Изделие может использоваться на площадках без постоянного наблюдения оперативным персоналом. В целях обеспечения безопасной эксплуатации оборудования, эксплуатант должен ежедневно проводить регулярный визуальный осмотр. В зависимости от интенсивности использования регулярно должен производиться контроль степени затяжки болтов на хомутах оборудования, надежности закрепления стоек, проверяются вертикали и горизонталь элементов оборудования.

15.3 Если во время осмотра будут обнаружены какие-то неполадки, то они должны быть немедленно устранены, а если это невозможно, то изделие должно быть закрыто для использования.

15.4 На поверхности площадки не должно быть посторонних предметов, острых элементов и травмирующих включений.

16. Инструкция по осмотру и проверке оборудования перед началом эксплуатации

Перед началом эксплуатации изделия проводят осмотр, проверяют:

- прочность конструкции;
- отклонения стоек от вертикали (допускается 3 мм на 1 м);

Эксплуатация изделия разрешается только после полного отвердевания бетона.

17. Инструкция по осмотру, обслуживанию и ремонту оборудования

17.1 Оборудование и его элементы осматривают и обслуживают в соответствии с нижеописанной инструкцией, с периодичностью установленной ниже.

Контроль за техническим состоянием оборудования и контроль соответствия требованиям безопасности техническое обслуживание и ремонт осуществляет эксплуатант (владелец).

Результаты контроля за техническим состоянием оборудования и контроля соответствия требованиям безопасности, технического обслуживания и ремонта регистрируют в соответствующих таблицах данного паспорта оборудования, который хранится у эксплуатанта (владельца).

17.2 Регулярный визуальный осмотр проводится ежедневно, он позволяет обнаружить очевидные неисправности и посторонние предметы, представляющие опасности, вызванные использованием оборудованием, климатическими условиями, актами вандализма.

Мероприятия по регулярному обслуживанию оборудования включают:

- проверку и подтягивание узлов крепления;
- обновление окраски оборудования;
- обслуживание ударопоглощающих покрытий;
- обеспечение чистоты оборудования и покрытий (удаление битого стекла, обломков и загрязнителей);
- восстановление ударопоглощающих покрытий из сыпучих материалов и корректировку их уровня;
- обслуживание пространства зон безопасности.

17.3 Функциональный осмотр оборудования необходимо проводить один раз в три месяца.

В процессе функционального осмотра определяют:

- чистоту и внешний вид поверхности площадки и оборудования;
- соблюдение расстояний от частей оборудования до поверхности площадки;
- наличие выступающих частей фундаментов;
- наличие дефектов/неисправностей элементов оборудования;
- отсутствие деталей оборудования;
- структурную целостность оборудования.

Примеры неисправностей при визуальном осмотре смотреть в ГОСТ 52301-2013.

17.4 Ежегодный основной осмотр оборудования проводят с периодичностью один раз в 12 месяцев.

Ежегодный основной осмотр проводит компетентный персонал.

В ходе ежегодного основного осмотра определяют:

- нарушения лакокрасочного покрытия;
- наличие коррозии металлических элементов;
- влияние выполненных ремонтных работ на безопасность оборудования.

При обнаружении в процессе осмотра оборудования дефектов, влияющих на безопасность оборудования, дефекты немедленно устраняют. Если это невозможно, то принимают меры, обеспечивающие невозможность пользоваться оборудованием, либо оборудование демонтируют и удаляют с площадки. После удаления оборудования оставшийся в земле фундамент также удаляют или огораживают и закрывают сверху так, чтобы участок площадки был безопасным.

Кроме того в процессе эксплуатации оборудования со временем возникает потребность в проведении ремонтных работ - это:

- замену крепежных деталей;
- сварку;
- восстановление лакокрасочного покрытия.

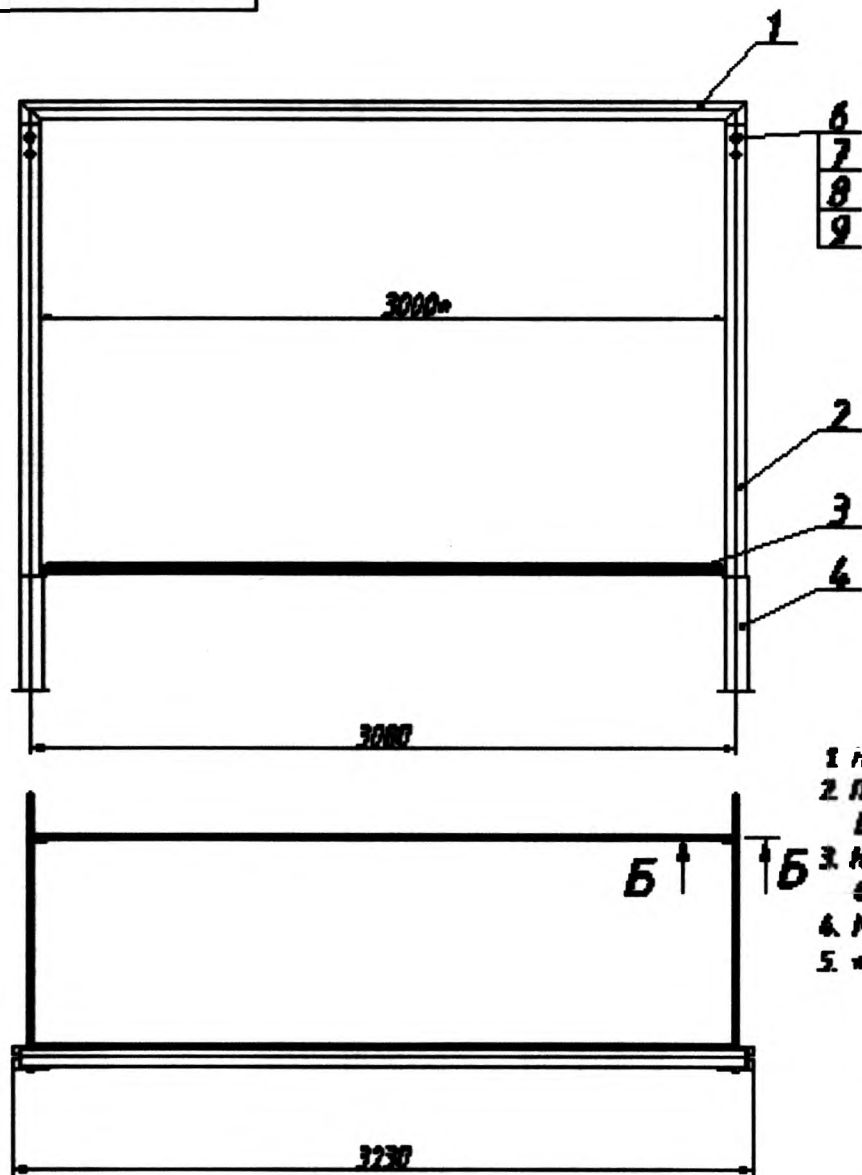
Для обеспечения безопасности оборудования внесение изменений в конструкцию оборудования или его элементов допускается только после консультаций и письменного согласования с изготовителем оборудования.

ЭН1КД16.СЭ034.СБ

Лист 1

Стор. 1

Лист 1



- 1. Изготовлен из нержавеющей стали по ГОСТ 25676-83.
- 2. Покрытие: порошковая краска, цветные эмали.
Цвет согласно цветовой схеме.
- 3. На время хранения и транспортировки изделие упаковать пленкой двухслойной полиэтиленовой.
- 4. Маркировка: обозначения, наименование на бирке.
- 5. *Размер для справок.

2016 г.

				ЭН1КД16.СЭ034.СБ		
Исполн	И. Вино	Лист	Лист	Верхняя для мини-футбола разборная Чертёж общего вида	Лист	Лист
Разраб	Образова				32	120
Инжен					Лист 1	Лист 1
Техник					ЗАО "Завод спортивной оборудования ИСТ"	
Мастер						
М.П.	Подпись					

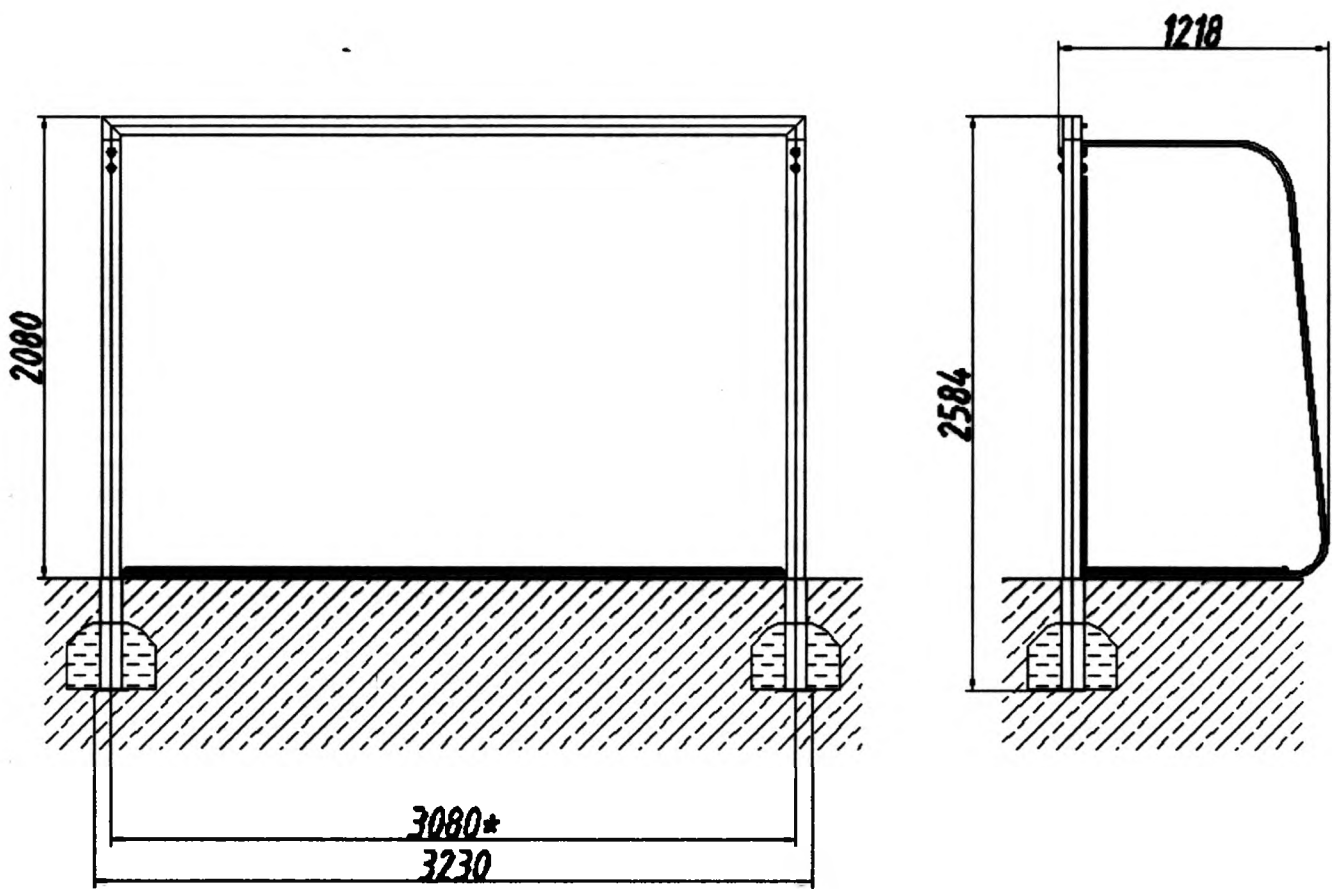


Рис.2

Ворота для мини-футбола ПАСПОРТ

1. Основные сведения об изделии

- 1.1. Наименование — Ворота для мини-футбола
 1.2. Заводской номер — СЭ034
 1.3. Изделие устанавливается на спортивных уличных площадках и предназначено для проведения командных игр.

2 Основные технические данные

- 2.1. Размеры изделия: длина — 3160 мм, глубина — 1218 мм, высота над уровнем земли — 2080 мм.
 2.2. Общая масса — 99 кг
 2.3. Окраска — порошковая эмаль.

3 Комплектность

№ п/п	Обозначение	Наименование	Кол-во	Размеры	Масса кг	Примечание
1		Переключатель ворот для мини-футбола	1			Поставляются без сетки
2		Штанга	2			
3		Распорка	1			
4		Стаканы установочные	2			
5		Дуга	2			

4. Свидетельство о приемке

Ворота для мини-футбола, заводской номер СЭ034, соответствует ГОСТ Р 55665-2013 и признаны годным к эксплуатации.

Дата выпуска _____ 201__ г

МП

(личная подпись)

(инициалы, фамилия)

5. Свидетельство о консервации

Ворота для мини-футбола _____ СЭ034

(наименование изделия) _____ (обозначение)

Заводской номер СЭ034 подвергнут консервации на ЗАО «ЗИОН1», с.Красный Путь, Домодедовский район, ул.Гвардейская, стр.43 согласно требованиям нормативных документов.

(наименование предприятия, проводившего консервацию)

Дата консервации _____ 20 г. __

Срок консервации _____ 15 дней _____

МП.

Консервацию провел _____

(личная подпись)

(инициалы, фамилия)

6. Свидетельство об упаковке

Ворота для мини-футбола _____ СЭ034

(наименование изделия) _____ (обозначение)

Заводской номер СЭ034 упакован ЗАО «ЗИОН1», с.Красный Путь, Домодедовский район, ул.Гвардейская, стр.43 согласно требованиям нормативных документов

(наименование предприятия, проводившего консервацию)

Дата упаковки _____ 20 г. __

Упаковку провел _____

МП.

(личная подпись)

(инициалы, фамилия)

7. Гарантийные обязательства

Предприятие — изготовитель гарантирует соответствие изделия, заводской номер СЭ034, требованиям ГОСТ Р 55665-2013 при соблюдении эксплуатантом (владельцем) правил монтажа, эксплуатации, транспортирования и хранения.

Гарантийные обязательства Изготовителя, предусмотренные Гарантией, предоставляются при покупке нового оборудования детской площадки у официального представителя ЗАО «ЗИОН 1» и при условии выполнения следующих условий:

- не происходило умышленных или неосторожных действий Владельца или третьих лиц в отношении изделия или действий являющихся следствием халатности, вандализма, неправильного использования, несчастного случая, или форс-мажорных обстоятельств;

- не проводилась модификация изделия, или неквалифицированный его ремонт, или изменение конструкции;

- изделия устанавливалось или обслуживалось, квалифицированной монтажной или ремонтной организацией и использовались оригинальные запасные части производителя;

- продукция эксплуатировалась, обслуживалась, и содержалась в соответствии с требованиями паспорта;

Гарантия не распространяется на естественный износ лакокрасочного покрытия. Гарантией не покрываются загрязнения, потёртости и деформации, появившиеся после передачи оборудования Владельцу.

Срок гарантии на изделие 12 месяцев со дня поставки изделия эксплуатанту (владельцу).

Производитель не несет ответственности за поломки и неисправности, обнаруженные в пределах гарантийного срока, если они произошли вследствие нарушения правил монтажа, транспортирования и хранения оборудования, нормального износа товара или его частей, неправильной его эксплуатацией владельцами или третьими лицами.

8. Рекламации

В случае обнаружения дефектов или поломок изделия в период гарантийного срока по вине изготовителя (поставщика) составляется Акт - рекламация. Акт - рекламация должен содержать:

- наименование изделия, заводской номер и дату выпуска;

- даты получения, монтажа и ввода в эксплуатацию;

- общее время работы, ч;

- сведения об имевшихся неисправностях.

К Акту - рекламации должны прилагаться фотографии неисправностей, в хорошем качестве, выполненные не менее чем с двух ракурсов, позволяющие достаточно полно оценить характер неисправности.

Детали, вышедшие из строя и послужившие причиной остановки изделия, должны быть сохранены до приезда представителя изготовителя.

9. Сведения о хранении

Дата		Условия хранения изделия	Должность, инициалы, фамилия и подпись ответственного лица
упаковки и хранения	снятия с хранения		

10. Сведения о консервации и расконсервации при эксплуатации

Дата консервации	Дата расконсервации	Наименование организации, проводившей консервацию	Должность, инициалы, фамилия и подпись ответственного лица

11. Учет неисправностей при эксплуатации

Дата отказа изделия, его составной части или элемента конструкции	Характер (внешнее проявление) неисправностей	Время работы отказавшей составной части или элемента конструкции, ч	Принятые меры по устранению неисправности (расход ЗИП, направление акта-рекламации)	Должность, инициалы, фамилия и подпись ответственного лица	Примечание

12. Учет технического обслуживания

Дата	Замечания по техническому - состоянию	Наименование проведенных работ	Должность, инициалы, фамилия и подпись ответственного лица

13. Сведения о ремонте

Наименование составной части изделия или элемента конструкции	Основания для проведения ремонта	Дата		Время наработки до ремонта, ч	Наименование организации и проводившей ремонт	Должность, инициалы, фамилия и подпись ответственного лица
		Поставлен о в ремонт	Выход из ремонта			

14. Инструкция по монтажу

14.1. Монтаж изделия может проводиться предприятием - изготовителем или другими юридическими и физическими лицами, располагающими необходимой для этого материально-технической базой и квалификацией.

14.2. Установка изделия проводится на ровной площадке, свободной от насаждений.

14.3. Перед началом монтажа необходимо:

- изучить документацию;
- проверить комплектность согласно разделу 3 настоящего паспорта;
- законсервированные поверхности должны быть расконсервированы;
- при проведении монтажных работ необходимо соблюдать требования безопасности.

14.4. Выкопать ямы под закладные стаканы штанг ворот. В основании фундамента укладывается щебень фракцией 10-30. Глубина ямы под фундамент с учетом толщины гравийной подушки не менее 700 мм. Собрать конструкции ворот, установить штанги в гильзы, зафиксировать их боковыми болтами. Болты не перетягивать. После затяжки болты необходимо огрунтовать и окрасить в два слоя в целях дополнительной защиты от коррозии. Развести боковины ворот и установить нижнюю распорную планку. Установить собранные ворота в ямы и произвести бетонирование гильз бетоном марки М300. (См. Рис 1 и 2).

Сечение ямы под фундамент не менее 500x500 мм.

При устройстве фундамента необходимо учесть, что в случае покрытия площадки рыхлыми или сыпучими материалами глубина верхней части фундамента должна быть выполнена на отметке -200 мм от уровня площадки. В этом случае необходимо обеспечить надежность закрепления оборудования в грунте за счет увеличения массы и площади фундамента.

15. Правила безопасности эксплуатации изделия

15.1 Изделие представляет собой цельную конструкцию.

15.2 Изделие может использоваться на площадках без постоянного наблюдения оперативным персоналом. В целях обеспечения безопасной эксплуатации оборудования, эксплуатант должен ежедневно проводить регулярный визуальный осмотр. В зависимости от интенсивности использования регулярно должен производиться контроль степени затяжки болтов на хомутах оборудования, надежности закрепления стоек, проверяются вертикали и горизонтальности элементов оборудования.

15.3 Если во время осмотра будут обнаружены какие-то неполадки, то они должны быть немедленно устранены, а если это невозможно, то изделие должно быть закрыто для использования.

15.4 На поверхности площадки не должно быть посторонних предметов, острых элементов и травмирующих включений.

16. Инструкция по осмотру и проверке оборудования перед началом эксплуатации

Перед началом эксплуатации изделия проводят осмотр, проверяют:

- прочность конструкции;
- отклонения стоек от вертикали (допускается 3 мм на 1 м);

Эксплуатация изделия разрешается только после полного отвердевания бетона.

17. Инструкция по осмотру, обслуживанию и ремонту оборудования

17.1 Оборудование и его элементы осматривают и обслуживают в соответствии с нижеописанной инструкцией, с периодичностью установленной ниже.

Контроль за техническим состоянием оборудования и контроль соответствия требованиям безопасности, техническое обслуживание и ремонт осуществляет эксплуатант (владелец).

Результаты контроля за техническим состоянием оборудования и контроля соответствия требованиям безопасности, технического обслуживания и ремонта регистрируют в соответствующих таблицах данного паспорта оборудования, который хранится у эксплуатанта (владельца).

17.2 Регулярный визуальный осмотр проводится ежедневно, он позволяет обнаружить очевидные неисправности и посторонние предметы, представляющие опасности, вызванные использованием оборудованием, климатическими условиями, актами вандализма.

Мероприятия по регулярному обслуживанию оборудования включают:

- проверку и подтягивание узлов крепления;
- обновление окраски оборудования;
- обслуживание ударопоглощающих покрытий;
- обеспечение чистоты оборудования и покрытий (удаление битого стекла, обломков и загрязнителей);
- восстановление ударопоглощающих покрытий из сыпучих материалов и корректировку их уровня;
- обслуживание пространства зон безопасности.

17.3 Функциональный осмотр оборудования необходимо проводить один раз в три месяца.

В процессе функционального осмотра определяют:

- чистоту и внешний вид поверхности площадки и оборудования;
- соблюдение расстояний от частей оборудования до поверхности площадки;
- наличие выступающих частей фундаментов;
- наличие дефектов/неисправностей элементов оборудования;
- отсутствие деталей оборудования;
- структурную целостность оборудования.

Примеры неисправностей при визуальном осмотре смотреть в ГОСТ 52301-2013.

17.4 Ежегодный основной осмотр оборудования проводят с периодичностью один раз в 12 месяцев.

Ежегодный основной осмотр проводит компетентный персонал.

В ходе ежегодного основного осмотра определяют:

- нарушения лакокрасочного покрытия;
- наличие коррозии металлических элементов;
- влияние выполненных ремонтных работ на безопасность оборудования.

При обнаружении в процессе осмотра оборудования дефектов, влияющих на безопасность оборудования, дефекты немедленно устраняют. Если это невозможно, то принимают меры, обеспечивающие невозможность пользоваться оборудованием, либо оборудование демонтируют и удаляют с площадки. После удаления оборудования оставшийся в земле фундамент также удаляют или огораживают и закрывают сверху так, чтобы участок площадки был безопасным.

Кроме того в процессе эксплуатации оборудования со временем возникает потребность в проведении ремонтных работ - это:

- замену крепежных деталей;
- сварку;
- восстановление лакокрасочного покрытия.

Для обеспечения безопасности оборудования внесение изменений в конструкцию оборудования или его элементов допускается только после консультаций и письменного согласования с изготовителем оборудования.

18. Чертежи и схемы.

ЭНКД16.СЭ034.СБ

Лист 1 из 1

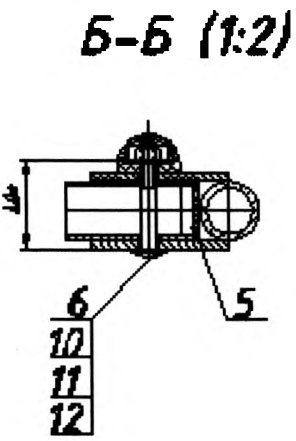
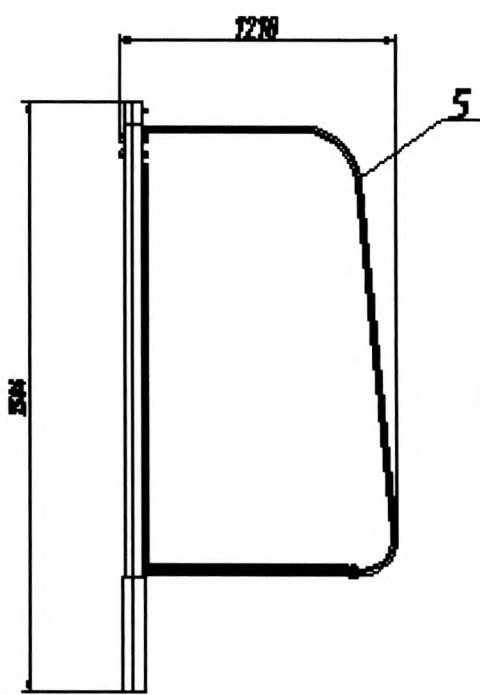
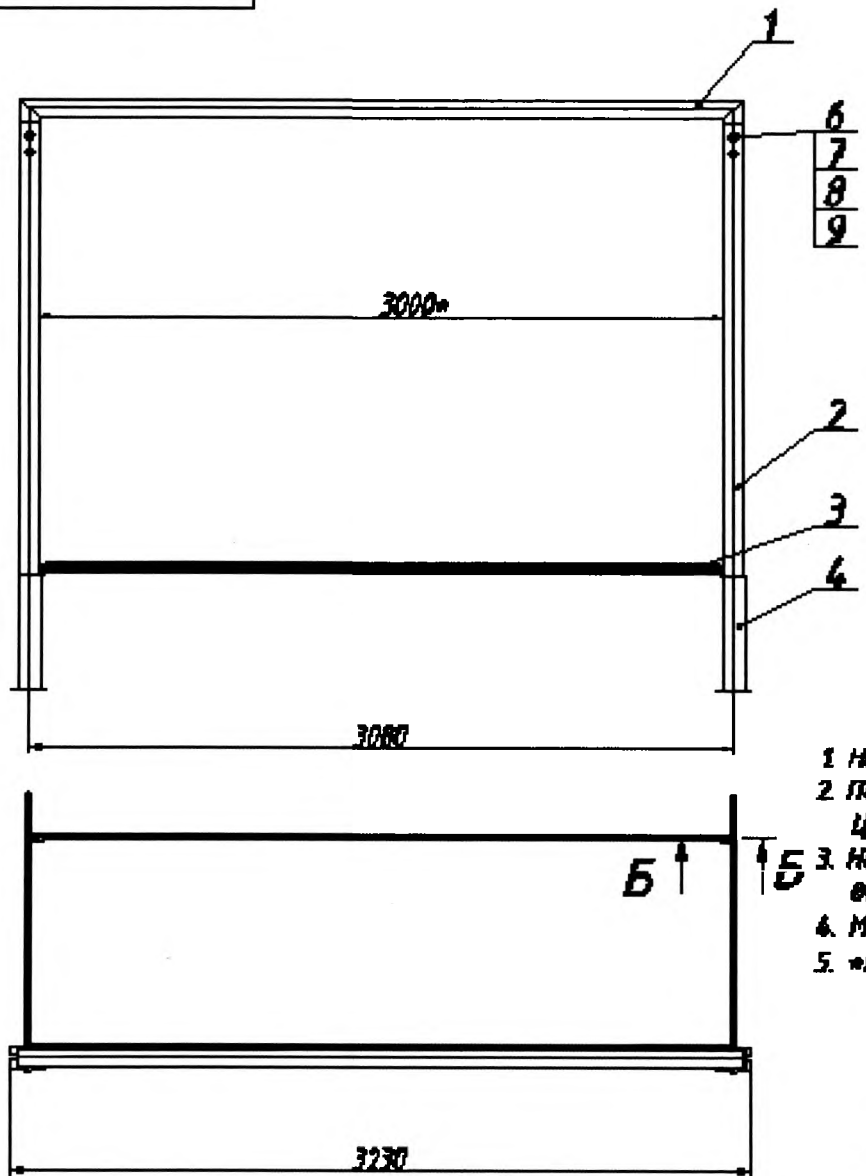
Стор. 1

Лист 1 из 1

Лист 1 из 1

Лист 1 из 1

Лист 1 из 1



- 1 Неуказанные предельные отклонения размеров по ГОСТ 25670-83.
- 2 Покрытие: порошковая краска, цветные эмали.
Цвет согласно цветовой схеме.
- 3 На время хранения и транспортировки изделие упаковать пленкой воздушно-пузырчатой
- 4 Маркировать: обозначение, наименование на бирке.
- 5 *Размер для справок.

2016 г.

				ЭНКД16.СЭ034.СБ		
Исполнение	И. Знаки	Код	Велич	Ворота для мини-футбола разборные	Высота	Ширина
Размер	Соединение					92
Материал				Чертеж общего вида	Лист 1 из 1	
Толщина					ЗАО "Завод управления оборудованием ИТ"	
Материал						
Мат	Горючий					

1 Изготовлен Формат А3

Рис.1

5

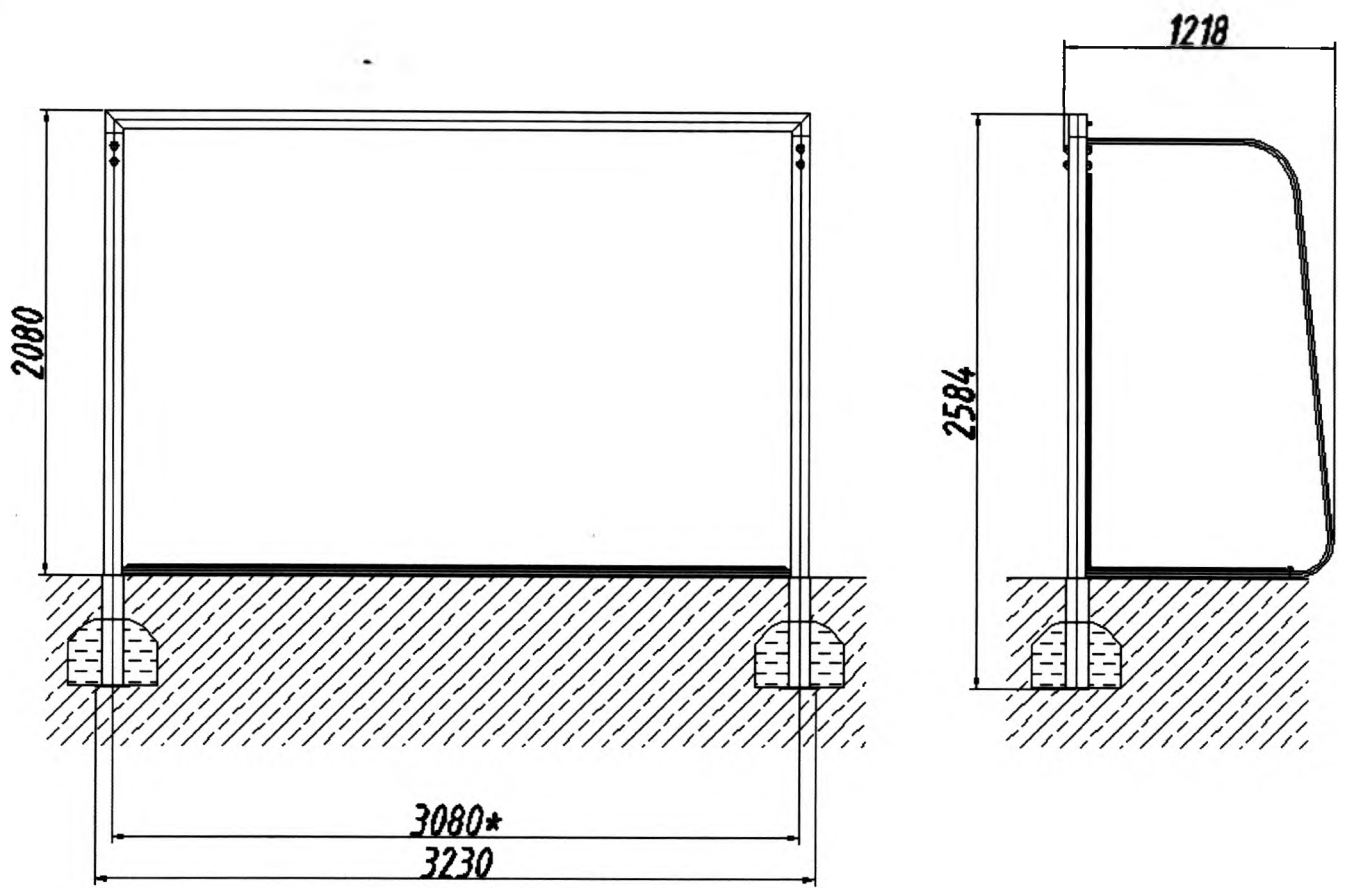


Рис.2